



NOTA

FME/JVT auteur

A 04 2024 0913 dossier

20240913 n rvb Leiedal - JAP2025 bestand  
++++

9 september 2024 datum

---

## **Jaaractieplan 2025 RVB 13 september 2024**

### **Samenvatting**

Aan de raad van bestuur wordt het voorontwerp van Jaaractieplan 2025 voorgelegd. De hoofdlijnen van het Jaaractieplan werden op 12 juli 2024 aan de raad toegelicht. Aansluitend werd het document overgemaakt aan de Colleges van Burgemeester en Schepenen.

Aan de raad wordt een overzicht gegeven van de feedback die werd ontvangen en de voorstellen tot wijzigingen aan het voorontwerp.

### **Voorstel van beslissing**

De raad van bestuur gaat akkoord met het voorontwerp van Jaaractieplan 2025 en beslist deze conform Artikelen 32 en 45 van de Statuten als ontwerp ter goedkeuring voor te leggen aan de Buitengewone Algemene Vergadering van 28 november 2024.



The logo for 'LEIE DAL' is a square with a black border containing the text 'LEIE DAL' in a bold, sans-serif font. The background of the entire page is a collage of green and blue tones with various icons: trees, a cloud with rain, houses, a basketball hoop, a bicycle, a sun, a beach umbrella, a building, a bus, and a large bicycle.

LEIE  
DAL

# Jaar- actieplan 2025





# Jaar- actieplan 2025



## Voorwoord

De beleidsnota ‘Leiedal 2035’ bevat een aantal principes voor de toekomst van Leiedal. Kernbegrippen daarin zijn: niet meer maar beter met minder, klimaatmitigatie en -adaptatie, deeleconomie en circulariteit, creatief met schaarste gericht op kwaliteit in plaats van kwantiteit, participatie, en van onderuit proactief meewerken aan een horizontale netwerksamenleving. We vertaalden dit naar zes transitielijnen voor de regio. In het beleidsplan 2020-2025 verkenden en benoemden we per transitielijn de concrete doelstellingen en acties voor de regio. Deze zullen niet sectoraal maar transversaal en in samenwerking met anderen gerealiseerd moeten worden. Daarvoor zetten we sterke, creatieve, innoverende, tijdelijke of permanente samenwerkingsverbanden op met huispartners, bovenlokale besturen, sociale partners en andere middenveldorganisaties.

Dit jaaractieplan 2025 speelt daarop in en geeft per transitielijn aan welke acties we ondernemen om de transities te begeleiden en te realiseren. Het voorliggende jaaractieplan is het laatste binnen de beleidsperiode 2020-2025. We anticiperen sinds 2023 op de toekomstige uitdagingen voor de regio. Onder begeleiding van Jo Caudron en Scopernia actualiseerden we de inhoudelijke doelstellingen van Leiedal, rekening houdend met de snel veranderende context en de systeemschokken van de afgelopen jaren. In 2024 zetten we samen met Exello Zuid-West-Vlaanderen en Scopernia een traject uit met de lokale besturen. Op die manier werkten we toe naar een gemeenschappelijke blik op de toekomst. De resultaten van deze strategische

reflecties leggen meteen een stevig fundament om in 2025 zowel op lokaal als regionaal niveau het toekomstig beleidsplan op te maken. Leiedal gaat hier in het voorjaar 2025 alvast mee van start samen met haar vennoten, bovenlokale besturen en regionale partners.

Laat dit jaaractieplan 2025 een eerste uitnodiging zijn om samen het toekomstverhaal van en voor onze regio te schrijven.

Wout Maddens, voorzitter  
Filip Vanhaverbeke, algemeen directeur



## 4 Transitiearena's, 6 Transitielijnen

Leiedal onderscheidt en beschrijft in 'Leiedal 2035' vier transitiearena's: **Maatschappelijke innovatie, Territoriale transformatie, Digitale en technologische revolutie en Bestuurlijke verschuivingen.**

We spelen proactief in op een duale en veranderende maatschappij en werken participatief mee aan een netwerkmaatschappij die veeleer vanuit mens- dan systeemwaarden werkt aan een duurzaam economisch model en een transformatie gebaseerd op creatieve, circulaire en deeleconomie.

Schaarste zien we als een kans om onze ruimte efficiënter, slimmer, duurzamer en kwalitatiever te benutten en in te richten op grond van drie krachtlijnen: het kwalitatief ontwikkelen van het blauw-groene netwerk, het versterken van kernen en het stedelijke netwerk, en het activeren van productieve landschappen.

De technologische en digitale revolutie biedt veel kansen en opportuniteiten in elk aspect van werken, wonen, leren en leven. Leiedal maakt de digitale revolutie toegankelijk in een complexe omgeving met slimme netwerken en investeert gericht in technologie, data, kennis en mensen om overal toegevoegde waarde te creëren.

Regio's, steden en gemeenten zijn laboratorium en motor van de samenleving. De toenemende complexiteit van projecten vraagt om een andere soort (inter) bestuurlijke samenwerking en sturing, zowel lokaal als regionaal. Een sterke overheid treedt daarbij niet alleen in dialoog met de betrokkenen, ze biedt hen ook de mogelijkheden om eigen initiatieven te nemen. Inspelen op kennisdeling, creativiteit, cocreatie en coproductie zijn sleutelwoorden. Ook moet er gestreefd worden naar een efficiëntieslag in de samenwerking tussen de lokale besturen zelf. Dit alles vraagt om een andere aanpak en een vernieuwd instrumentarium.



De bovenstaande vier transitiearena's vormen de basis van het beleidsplan 2020-2025. De doelstellingen, prioritaire thema's, werven en acties die we eraan koppelen om de transitie effectief te realiseren, werden transversaal gebundeld tot zes transitielijnen: **Bereikbaar & nabij, Leefbaar & gezond, Ondernemend & werkbaar, Klimaatneutraal, Ruimteneutraal en Digitale transformatie.**

## Leiedal in zes transitielijnen

1  
Bereikbaar & nabij  
pg. 12



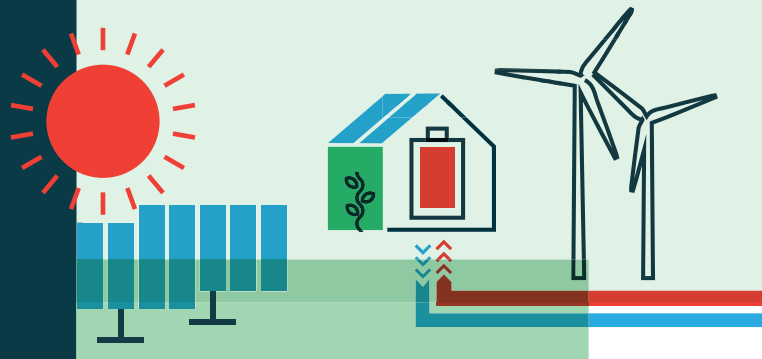
2  
Leefbaar & gezond  
pg. 22



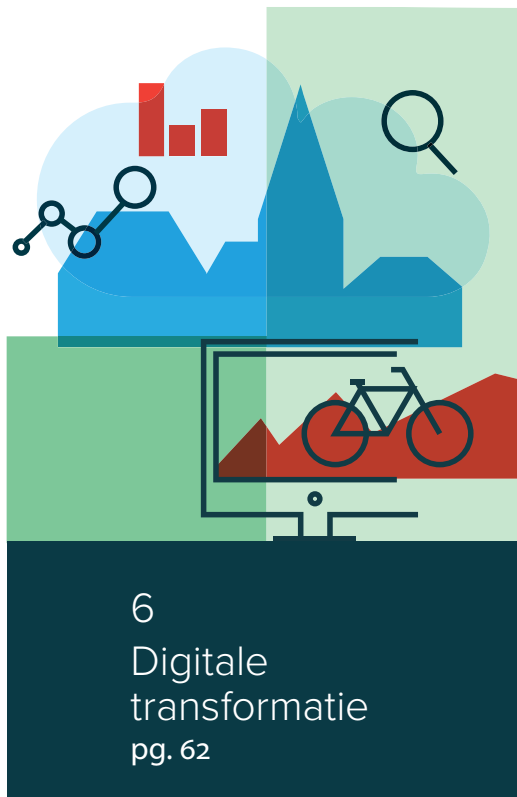
5  
Ondernemend  
& werkbaar  
pg. 54



4  
Klimaat-  
neutraal  
pg. 44



3  
Ruimteneutraal  
pg. 34



6  
Digitale  
transformatie  
pg. 62

Transitielijn

# Bereikbaar & nabij



Met de realisatie van de E17 werd de regio in minder dan een halve eeuw nagenoeg volledig verstedelijkt. Teneinde de aantrekkingskracht van de regio voor werken, wonen en ontspannen te behouden, streeft Leiedal ernaar om alle functies binnen de regio optimaal bereikbaar te maken. Daarbij moet volop ingezet worden op duurzame verplaatsingen om de toenemende druk op het wegennet te doen afnemen en de impact op de

leef- en omgevingskwaliteit te verkleinen. Deze duurzame bereikbaarheid realiseert Leiedal in de regio door in te zetten op de modal shift voor personenmobiliteit (van autoverkeer naar openbaar en collectief vervoer, gedeelde mobiliteit en actieve modi). Werken aan een mental shift is daarbij van cruciaal belang.

## Gedeelde mobiliteit verder uitbouwen als alternatief voor wagen en openbaar vervoer

Met het oog op een betere bereikbaarheid is een duurzaam (aanvullend) regionaal mobiliteitsaanbod te ontwikkelen met onder andere deelfietsen en deelwagens. Gedeelde mobiliteit is verder uit te bouwen als alternatief voor de eigen wagen én als aanvulling op het onder druk staande openbaarvervoersnetwerk. De vergroening van het wagenpark vermindert de afhankelijkheid van traditionele brandstoffen en de uitstoot van schadelijke stoffen. Om als regio klaar te staan voor de toenemende groei van elektrische wagens de komende jaren wil Leiedal deze omschakeling ondersteunen door het strategisch uitrollen van een netwerk van laadinfrastructuur voor elektrische wagens. Met de vergroening van de gemeentelijke vloot (zoals nu al gebeurt via de gezamenlijke aankoopcentrale) geven Leiedal en de lokale besturen het voorbeeld.





Daarnaast wordt verder gewerkt aan het optimaliseren en verknopen van duurzame netwerken zoals het fietsnetwerk, de wandelinfrastructuur en het openbaar vervoer. Belangrijke aandachtspunten hierbij zijn de lijnen over de grenzen van de regio heen, de kwaliteitsverbetering van de bestaande infrastructuur en de afstemming van de diensten op elkaar.

Leiedal wil ook actief inzetten op gedragsverandering richting duurzame mobiliteit. De echte omslag richting duurzame mobiliteit begint immers vanuit de individuele keuze van de gebruiker. Dit willen we ondersteunen door het voorzien van heldere informatie voor gebruikers. Wie in de regio werkt of schoolloopt, wordt ook vaak via de werkgever of school ondersteund in duurzame mobiliteitskeuzes. Om de beoogde omslag te realiseren neemt Leiedal een actieve rol op in het begeleiden en ontzorgen van die organisaties door een verdere uitbouw van de dienstverlening van o.a. de MobiliteitsCoach.

Tevens is nabijheid een belangrijke eerste stap om functies bereikbaar te maken. Essentiële voorzieningen en diensten moeten gemakkelijk toegankelijk zijn, zodat iedereen gelijke kansen heeft om deel te nemen aan het maatschappelijke leven. Door in te zetten op kernversterking, verweving en verdichting wordt ingezet op de fysieke nabijheid van functies en kunnen verplaatsingen vermeden worden, korter zijn of makkelijker op een duurzame manier gebeuren. Leiedal wil hier volop aan mee werken door binnen de (vervoer)regio in te zetten op interbestuurlijke samenwerking en een nauwe afstemming tussen het ruimtelijk en het mobiliteitsbeleid. Nabijheid kan ook bewerkstelligd worden door

het mobiliteitsaanbod en de netwerken korter bij de gebruiker te brengen door in te zetten op kwalitatieve mobipunten, waar verschillende netwerken verknoopt worden en aangevuld worden met gedeelde mobiliteit en eventueel ondersteunende diensten.

Naast fysieke nabijheid wil Leiedal ook inzetten op digitale nabijheid. Door data te verzamelen, te bundelen en te ontsluiten kan niet alleen éénduidige info aan de gebruikers geleverd worden, maar kunnen ook efficiëntere tools ontwikkeld worden voor zowel beleidsmakers als gebruikers en kan het mobiliteitsbeleid inzichtelijker gemaakt worden. Het integreren van alle verschillende mobiliteitsdiensten (zgn. 'Mobility as a Service') is een belangrijke schakel om gebruikers vlot toegang te geven tot alle beschikbare mobiliteitsdiensten.

Tot slot wil Leiedal focussen op een duurzame logistieke keten, waarbij wordt ingezet op minder en duurzamere distributie en goederenvervoer via het vermijden/verkorten van vrachtstromen waar mogelijk en het vergroenen van de gereden kilometers, onder meer door het verschuiven van verplaatsingen van de weg naar het water/spoor. In deze is ook een belangrijke rol weggelegd voor de ruimtelijke planning. Om de kansen voor transport over water en spoor te maximaliseren moeten sterk verkeersgenererende functies (zoals bv. op- en overslag) zoveel mogelijk ondergebracht worden in regionale knooppunten, die multimodaal goed ontsloten zijn. Daarom wordt maximaal ingezet op het activeren van watergebonden bedrijvigheid (ook op reeds bestaande locaties). In binnenstedelijke gebieden wordt gefocust op de creatie van duurzame belevingspunten voor stadsdistributie,



op gebundelde beleving en op groene vervoersmiddelen om de steeds toenemende druk door beleving (o.a. ook e-commerce) te verminderen.

Leiedal wil de impact van vrachtverkeer op de omgeving verminderen en inzetten op het verhogen van de (verkeers)leefbaarheid, veiligheid en de kwaliteit van het openbaar domein in de kernen. In sommige gevallen kan het vrachtverkeer geweerd worden, in andere gevallen moet gezocht worden naar oplossingen voor bv. parkeren en opladen van voertuigen.

## Duurzaam regionaal mobiliteitsaanbod

- Ondersteunen lokale besturen en de vervoerregio bij de realisatie van een regionaal aanbod deelfietsen via het raamcontract met Mobit, zowel als penhouder in het kader van het Vervoer op Maat als via de opvolging van het regionale deelfietsensysteem
- Ondersteunen lokale besturen bij de realisatie van een regionaal aanbod deelwagens via het lopende raamcontract met FoxShare (Mobilize Share)
- Promoten en faciliteren aankoop duurzame voertuigen door lokale besturen via de aankoopcentrale Gestroomd.be
- Ondersteunen lokale besturen in het aanduiden van strategische locaties voor laadpaalinfrastructuur
- Uitwerken toekomstgerichte visie rond elektrisch laden voor zowel bedrijven/bewoners als bezoekers binnen de eigen publieke projectontwikkeling (bv. Blauwpoort, Evolis II, site Bissegemsestraat)





7b

6b

Reiz - D1 - P  
Reiz - D1 - P  
Reiz - D1 - P  
Reiz - D1 - P

28

## Optimaliseren en verknopen van duurzame netwerken

- Ondersteunen lokale besturen bij de realisatie en/of kwaliteitsverbetering van fietsinfrastructuur voor woon-werkverkeer (advies, conceptvorming, unieke verantwoordingsnota's, subsidiëring via Provinciaal Regiofonds met Leiedal ...)
- Begeleiden gemeente Wevelgem bij realisatie fietsbrug

### Nieuw

- Ondersteunen lokale besturen bij realisatie van Hoppinpunten
- Opmaken van een masterplan voor de stationsomgeving van Harelbeke (Hoppinpunt)
- Ondersteunen mobiliteitsluik bij ontwerpend onderzoek en verbeelding (bv. Noord-Zuid-as Kortrijk)
- Opvolgen interbestuurlijke en ruimtelijke afstemming tussen lopende regionale mobiliteitsdossiers (o.a. K-R8, KBK, doortrekking R8, ...)
- Versterken duurzame netwerken (bv. fietsinfrastructuur, in kaart brengen onthardingspotentieel) bij de realisatie van het regionaal mobiliteitsplan (mits opdracht door de vervoerregioraad en toekenning middelen)

## Stimuleren van gedragsverandering

- Verdere uitbouw regionaal dataplatform mobiliteitsdata (Data for All) als basis voor tools om deze data te visualiseren, te communiceren en door te vertalen richting verschillende doelgroepen (bv. burgers, bedrijven) in functie van gedragsverandering
- De dienstverlening van de Mobiliteitscoach aanbieden aan bedrijven binnen parkmanagement 2.0
- Verdiepen en verbreden aanbod van de Mobiliteitscoach via het Europese subsidieproject 'Mobility Makers'

### Nieuw

- Bijdragen aan de Green Deal Deelmobiliteit en Wonen via diverse acties
- Uitbreiden van het aanbod en de bekendheid van deelmobiliteit door werkgevers te betrekken bij het sensibiliseren en aanbieden van (deel) mobiliteitsoplossingen
- Inventariseren van drempels en vragen bij de integratie van deelmobiliteit in verordeningen
- Onderzoek voeren naar opleggen deelmobiliteit bij nieuwe (woon)projecten



- Evalueren van groei en potentieel van deelwagens in de regio
- Acties organiseren rond gedragsverandering bij de realisatie van het regionaal mobiliteitsplan (mits opdracht door de vervoerregioraad en toekenning middelen)

## Inzetten op fysieke en digitale nabijheid

- Verzamelen, verwerken en delen van data over het gebruik van deelwagens en deelfietsen (Data for All)
- Integreeren van het concept van de 15-minutenstad in lokale mobiliteitsplannen, ruimtelijke beleidsplannen en RUP's
- Integreeren van het STO(E)P-principe in mobiliteitsstudies, ontwerpen en realisaties
- Opvolgen werking van de vervoerregio in relatie met andere bestuurlijke processen en samenwerkingsverbanden
- Opvolgen werkgroep Mobiliteit van de Eurometropool Lille-Kortrijk-Tournai
- Ondersteunen kennisnetwerken rond mobiliteit
- Opvolgen van het gewestelijk RUP K-R8 (opvolging MER-screening, doorrekening verkeersmodellen, opvolging ontwerpelijk onderzoek vanuit planteam)

### Nieuw

- Stimuleren datagedreven beleid door uitbouw dashboard 'fietstellingen en fietsinfrastructuur' op basis van het regionaal dataplatform mobiliteitsdata (Data for All), inclusief

visualiseren, communiceren en doorvertalen richting verschillende doelgroepen (bv. mobiliteitsambtenaren en beleidsmakers)

- Integreren van data in regionaal platform in samenwerking met SHIFT zodat lokale besturen deelmobiliteit efficiënt kunnen monitoren en beheren
- Uitbreiden digitale tools voor de Mobiliteitscoach
- Ondersteunen interne processen en gemeenten bij de inschatting van mobiliteitseffecten bij ontwikkelingen en plannen, onder meer via actualisering van de gebruikte richtcijfers

## **Duurzame logistieke keten**

- Opvolgen van het Seine-Scheldeproject en het ENES-traject in functie van het optimaliseren van de Leie als transportas en kansen creëren voor watergebonden bedrijvigheid
- Opvolgen van het complex project Plan B-K, onder meer in functie van eventuele regionale overslagcentra
- Ontwikkelen LAR-spoorwegterminal in samenwerking met de Provinciale Ontwikkelingsmaatschappij (POM)
- Onderzoeken potentie voor duurzame beleveringspunten (al dan niet gekoppeld aan mobipunten) in eigen realisaties (bv. site Bissegemsestraat)
- Kennis opbouwen met betrekking tot stadsdistributie

### Nieuw

- Kennis opbouwen met betrekking tot elektrisch laden voor vracht
- Acties ondernemen om de logistieke keten te verduurzamen bij de realisatie van het regionaal mobiliteitsplan (mits opdracht door de vervoerregioraad en toekenning middelen)



*links: Aankoopcentrale  
duurzame voertuigen  
Gestroomd*

*rechts: Ontwikkeling  
LAR-spoorwegterminal*



*Goedertransport over  
de Leie ©David Samyn*



Transitielijn

# Leefbaar & gezond





Zuid-West-Vlaanderen is een regio met een beperkte open ruimte die daarenboven sterk onder druk staat. De beperkte open ruimte moet gekoesterd worden. Leiedal streeft naar een multifunctionele open ruimte op maat van haar fysisch systeem zodat het potentiële aanbod van de ecosysteemdiensten maximaal benut wordt. Eén van de doelstellingen in dit kader is om voldoende bijkomende natuur en bos te voorzien op de locaties die daar het meest voor geschikt zijn.

Het blauwe netwerk in de regio, met zijn vele grote en kleinere waterlopen, biedt daar onder andere een ideale structuur voor. Ook aangepaste recreatie en onroerend (landschappelijk) erfgoed spelen een belangrijke rol. Leiedal streeft naar allianties met en synergiën tussen de verschillende actoren die de open ruimte beschermen en beheren. Inzake landbouw wil Leiedal initiatieven met het oog op een duurzaam en meervoudig landbouwlandschap met verschillende types landbouw (intensieve landbouw, stadslandbouw, biologische landbouw...) ondersteunen, rekening houdend met de actuele tendensen en innovatieve ontwikkelingen (voedselparken, verticale landbouw, landbouw als beheerder van de open ruimte...).

## Ook onze stedelijke omgeving is aan vergroening toe

Ook onze stedelijke omgeving is aan vergroening toe. Dat kan door meer groen te voorzien in de kernen, maar ook door de kernen te verbinden met de aanpalende open ruimte via groene corridors of doorgangen. Vergroening in de kernen gaat hitte-eilandeffecten tegen, bevordert de luchtkwaliteit en draagt bij tot een veerkrachtig blauwgroen netwerk. Ook op bedrijventerreinen en in naoorlogse woonwijken wil Leiedal gaan voor vergroening, ontharding, waterbuffering- en infiltratie en meer biodiversiteit. Op basis van monitoringsystemen kunnen waar nodig maatregelen getroffen worden.



Een kwalitatieve en veelzijdige inrichting van de publieke ruimte als ruimte voor onder meer ontmoeting, beleving, en ontspanning leidt tot levendige kernen en buurten waar ontmoeting centraal staat. Ook het creatief bundelen en verweven van voorzieningen kan een hefboom zijn voor de levendigheid van een buurt. Hieraan kan projectontwikkeling en in het bijzonder de herontwikkeling van erfgoedpanden en -sites een belangrijke bijdrage leveren. Ook de mentale belevingswaarde van de publieke ruimte en de kernen speelt een steeds belangrijkere rol. Om die reden wil Leiedal acties en evenementen organiseren die bijdragen tot het ontdekken en verkennen van de identiteit en de betekenis van buurten en plekken.

Tot slot wijzigen demografische, ecologische en economische ontwikkelingen de woonbehoefte. Niet alleen de stap naar vernieuwende woonvormen (collectief wonen, nieuwe types van gestapeld wonen ...), maar vooral ook inzetten op nieuwe financieringsmodellen (wooncoöperaties, lijfrente, erfpacht, huurkoop...) en allianties met andere actoren (banken, verzekeringen, ontwikkelaars ...) kunnen bijdragen tot een toegankelijke en betaalbare woningmarkt. Zorg en inclusie zijn hierbij belangrijke aandachtspunten, net als locatiebeleid (nabijheid van voorzieningen en mobiliteitsaanbod). Grote uitdagingen liggen er in de vele naoorlogse woonwijken. Dit omvat zowel het renoveren van de woningen, het herinrichten van het publieke domein als het versterken van de sociale cohesie.

# Een multifunctionele open ruimte op maat van haar fysisch systeem

- Klimaatprojecten in de open ruimte ondersteunen via het Klimaatfonds Leiedal
- Begeleiden lokale besturen bij herinrichting Gaverbeek in Collegewijk Harelbeke en diverse locaties in Waregem (i.s.m. VMM)
- Meewerken aan de uitvoering van het actieplan voor de Heulebeek in samenwerking met het bekkenbestuur (Project Heerlijke Heulebeek – Riviercontract Heulebeek)
- Verkennen en voorbereiden van diverse invullingen voor landbouw, natuur, wateropvang... op gronden van Leiedal in de omgeving van de Slijpbeek (inplanting sedimentvang, mogelijke ruil, landbouw in transitie ...)
- Positioneren van Leiedal en de regio binnen de Blue Deal in functie van een gezond en duurzaam watersysteem (bv. gemeentelijke hemelwater- en droogteplannen) in overleg met de Blue Deal coördinator van het Regionaal Landschap
- Onderzoeken hoe het blauwgroene netwerk, en dan vooral de Leie, het Kanaal Bossuit-Kortrijk en de Schelde, sterke dragers kunnen worden van cultuur, creativiteit, kunst, erfgoed en beleving

## Nieuw

- Faciliteren van demoprojecten, opmaken van landinrichtingsplannen en begeleiden programma en overleg Waterlandschap vanuit de gebiedscoalitie 'Gaverbeekvisie'
- Implementeren van actieprogramma rond de Slijpbeek in samenwerking met de Provincie, Gemeente Deerlijk, Stad Kortrijk en Gemeente Zwevegem (Weerbaar Waterlandschap Midden- en Zuid-West-Vlaanderen)
- Landbouwbegeleiding promoten via het aanbod vanuit de VLM in het kader van Waterlandschap
- Afstemmen van natuur- en bebossingsinitiatieven van de lokale besturen met ANB, BOS+, VLM en de Provincie
- Monitoren van het areaal aan bos, natuur en groen in de regio via de groenmonitor
- Verkennen van de mogelijkheden om KLE's en lineaire structuren te monitoren
- Bijdragen aan de invulling van 'productieve landschappen' via de klankbordgroep geïntegreerde plattelandsontwikkeling West-Vlaanderen, Innofins en het openruimteplatform, verder bouwend op het openruimteplan Interfluvium, Labo Ruimte Boerenland ...



---

**Jaaractieplan 2025**

- Visie ontwikkelen op toekomstige duurzame landbouw in de regio binnen een multifunctioneel landschap gelinkt aan een lokale ontwikkelingsstrategie (projectgroep Contrei, thema landbouw), inclusief vertalen van het Vlaams landbouwakkoord naar de regio
- Verkennen opstart van een intergemeentelijke werkgroep landbouw en een uniek landbouwloket
- Implementeren van de strategische visie open ruimte in het Gemeentelijk Beleidsplan Ruimte Harelbeke en het Gemeentelijk Beleidsplan Ruimte Wevelgem
- Werken aan verbetering waterkwaliteit (onder meer Spierebekken en Gaverbeekbekken) en waterbeheer in samenwerking met bekkenbesturen
- Verkennen en uitvoeren projecten rond water, productieve landschappen en natuur binnen de Europese Green Deal
- Coördineren van acties uit de gemeentelijke hemelwater- en droogteplannen en intergemeentelijke afstemming (bv. Scheebeek met Gemeente Avelgem, Gemeente Anzegem en Gemeente Zwevegem)
- Beschermen van percelen die een belangrijke functie binnen de open ruimte vervullen en hard bestemd zijn in het kader van het Strategisch Project Bouwshift in actie
- Strategie uitwerken voor de paarse sproeten in de open ruimte binnen het Strategisch Project Bouwshift in actie
- Verkennen en uitwerken van projecten rond natuur, water, bos en productieve landschappen in het kader van het Provinciaal Regiofonds met Leiedal
- Op vraag van de lokale besturen subsidieoproepen actief opvolgen en ondersteunen (bv. Levend Water, Natuur in de buurt ...)
- Uitvoeren van het inrichtingsplan voor fase 1 van site Pattyne-Duprez in Avelgem

## Naar kwalitatieve, klimaatrobuuste en gezonde stedelijke ruimte

- Klimaatprojecten in de stedelijke ruimte ondersteunen via het Klimaatfonds Leiedal
- Integreeren Heerlijke Heulebeek in het participatietraject van de VMM Riviercontract Heulebeek
- Verkennen subsidiekanalen voor onthardings- en vergroeningsprojecten in functie van de uitrol van de regionale onthardingsstrategie
- Begeleiden van de goedgekeurde deelprojecten binnen de Gebiedsdeal Droogte (Stad Menen en Stad Kortrijk) en verkennen van bijkomende financiering voor andere projectlocaties
- Ondersteunen lokale besturen bij de opmaak van een verordening m.b.t. stedenbouwkundige lasten (cf. Deerlijk en Kuurne) en onderzoeken van mogelijkheden als beleidsinstrument in functie van ontharding en groenaanleg
- Instandhouden van de biodiversiteit en counteren van de droogteproblematiek via omgevingshandhaving
- Doorvertalen en implementeren van de regionale strategie bouwshift en opvolgen van de aanpassingen binnen de Vlaamse wetgeving
- Ondersteunen Kuurne in de realisatie van het Vlaspark: technisch uitwerken renovatie roterij Sabbe en uitvoeringsgerichte acties langs de Heulebeek in samenwerking met de VMM

### Nieuw

- Opstarten pilotoprojecten in het kader van het Interreg Vlaanderen-Nederland project 'Klimaatrobuust Stadsgroen'
- Interbestuurlijk afstemmen en verfijnen visie en strategie tussen Lokale Gebiedsdeal Droogte voor de Leievallei (WVI, Veneco, Departement Omgeving en vele andere stakeholders) met Seine-Schelde (De Vlaamse Waterweg), Rivierherstel Leie en de regionale visie Contrei
- Opmaken ontwikkelingsplan voor Bonte Os in Deerlijk (indien goedgekeurd)
- Ondersteunen van de Eurometropool Lille-Kortrijk-Tournai bij de uitbouw van het Blauwe Park en de Blauwe Ruit in functie van landschapsbeleving, waterkwaliteit en biodiversiteit, hoofdzakelijk via cartografie en publiekswerking
- Herinrichten omgeving Bassin in Spiere-Helkijn en opvolgen realisatie landmark: uitwerken ontwerp en vergunningsaanvraag
- Realiseren van acties uit het Groenplan van de Stad Waregem (bv. oude Gaverbeekarm) in kader van oproep Natuurweefselplanning (indien goedgekeurd)



Veerkrachtige  
beekvalleien -  
Slijpbeek



Woonkwaliteit  
verhogen met  
RenovatieCoach



- Uitrollen Gaverbeekvisie in Waregem waarbij met steun van de VMM inrichtingsplannen opgemaakt worden voor het Goed ten Nieuwenhove en bedrijventerrein Deerlijk-Waregem
- Bijdragen aan de Green Deal Natuurinclusieve Parkeerterreinen en de Green Deal Klimaatbestendige Omgeving
- Actualiseren van de ‘Heerlijke Heulebeek’ in nauwe samenwerking met de Gemeente Wevelgem en de VMM, waarbij inrichtingsplannen worden opgemaakt voor een viertal deelgebieden in Moorsele en Gullegem
- Blauwpoort in Waregem waterneutraal ontwikkelen met EFRO-steun
- Gemeenten sensibiliseren rond luchtkwaliteit, o.a. via het proefproject Pure Cities

## Naar een toegankelijke en betaalbare woonmarkt

- Coördineren kerngroep WarmerWonen en praktische werkgroep i.s.m. W13 en Energiesnoeiers Zuid-West-Vlaanderen
- Organiseren regionaal woonoverleg i.s.m. W13
- Uitvoeren infrastructuur- en omgevingswerken De Voerman (Anzegem) en verdere realisatie lokaal warmtenet en slim beheer

### Nieuw

- Opvolgen lokale woonoverleggen en gedifferentieerd begeleiden lokale besturen bij beleid en uitvoering woonbeleid (o.a. via IGS BeterWonen)
- Onderzoeken alternatieve financieringsmodellen voor wonen en alternatieve woonvormen en de rol van Leiedal hierin (bv. oude jongensschool Geluwe)
- Uitwerken van het woonbeleid voor Avelgem, Anzegem, Spiere-Helkijn en Waregem binnen het IGS BeterWonen
- Verbeteren woningkwaliteit via begeleiding door de RenovatieCoach en kwaliteitscontroles door

het IGS Beter Wonen

- Voorbereiden verlenging van de subsidie en werking van het IGS BeterWonen
- Publiek-private samenwerking versterken door opstarten realisatie woonprojecten op Nelca en Bergkapel (Lendeledede), actief opvolgen realisatie van het project Hemmenschhof (Losschaert-Zwevegem), Pepervallei (Peperstraat-Heule) en project Confluence (Marke).
- Uitwerken nieuwe promotietools en verkoop woonkavels Elleboogstraat (Spiere-Helkijn), Sneppe (Deerlijk), Peperstraat (Heule, Kortrijk), Losschaert (Zwevegem), Bergkapel (Lendeledede), Anzegem (Ter Schabbe) en Bramier (Lauwe)
- Actualiseren en vernieuwen van de aannemerspool ter ondersteuning van de RenovatieCoach
- Vernieuwen en verankeren van het aanbod van de RenovatieCoach ten aanzien van de lokale besturen





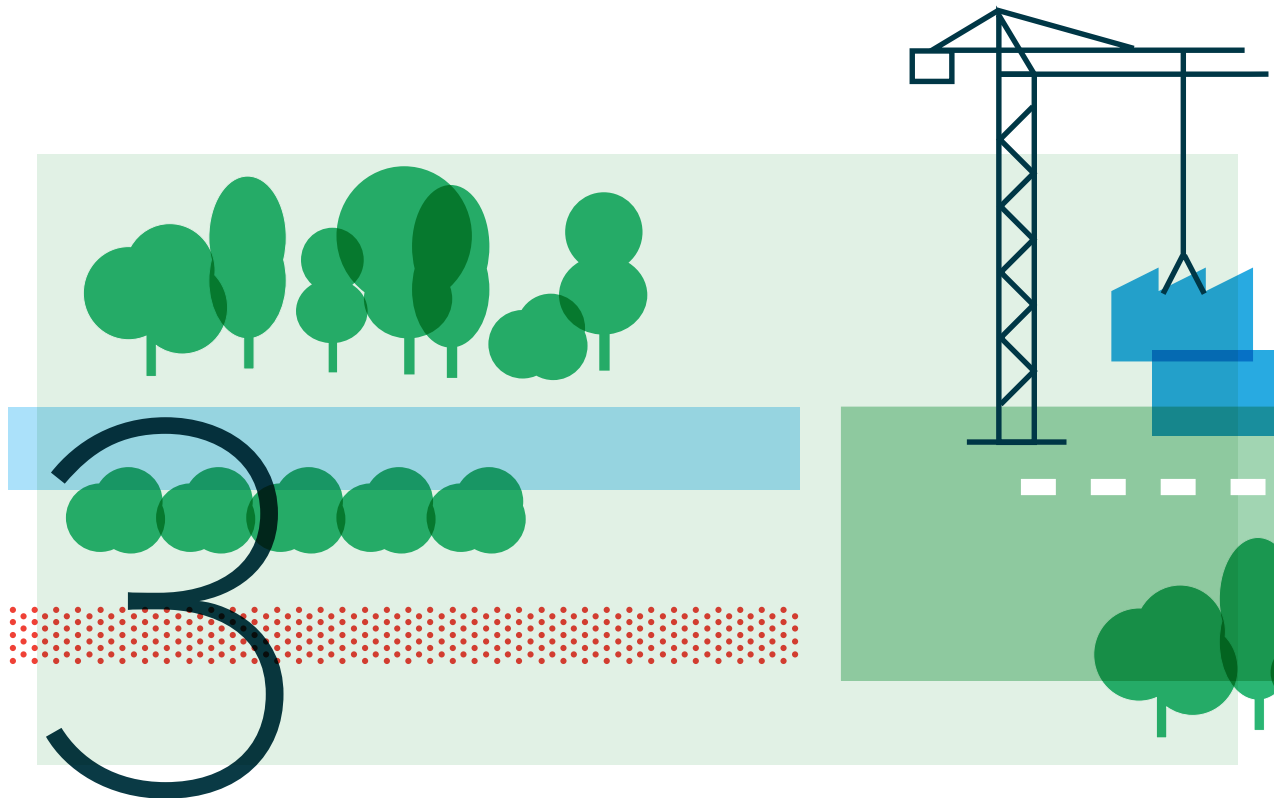




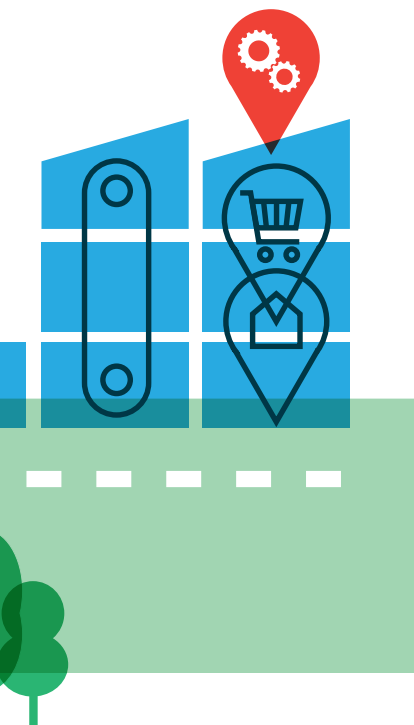


Transitielijn

# Ruimte- neutraal



Onze regio werd tijdens de voorbije decennia veel meer verhard en versnipperd dan gedurende de eeuwen daarvoor. Daarom en omwille van de noodzaak de resterende open ruimte te behouden voor het realiseren van een klimaatrobuuste waterhuishouding, gekoppeld aan een duurzame voedselstrategie, het realiseren van de regionale energietransitie en het voorzien in meer ruimte die mensen delen om elkaar te ontmoeten, te recreëren en te cocreëren, is het streven naar ruimteneutraliteit één van de prioriteiten.



Ruimteneutraliteit gaat over de bouwshift. Met de bouwshift wordt beoogd de bijkomende ruimte-inname voor harde functies, zoals wonen en bedrijvigheid, te doen afnemen naar 0 hectare per dag tegen 2040.

## Volop inzetten op kernversterking en multimodaal goed ontsloten plekken

De beperkte open ruimte die nog rest, is te vrijwaren door de woonuitbreidings- en woongebieden die niet goed ontsloten zijn met het openbaar vervoer en waar geen voorzieningen zijn, samen strategisch en gefaseerd te schrappen. Ook een evaluatie van de bestemming van slecht gelegen bedrijfspercelen (de zogenaamde 'paarse sproeten'), in functie van strategische open ruimte en natuurverbindingen, kan een belangrijke bijdrage leveren in het bereiken van de beoogde ruimteneutraliteit. Om dit te realiseren verdienen het beheer van verhandelbare bouwrechten en de opstart van een regionaal ruilfonds een kans. Het uittesten op concrete proef- of pilootprojecten, zoals site Pattyne-Duprez in Avelgem, is een belangrijk leerproces in functie van de noodzakelijke disseminatie. Daarnaast wil Leiedal, samen met de lokale besturen, de verdere versnippering van de open ruimte tegengaan door een actiegerichte aanpak van vertuining en verlinting.



Maar ruimteneutraliteit is meer dan het behoud van de open ruimte. De bouwshift vraagt ook een afstemming tussen het ruimtelijk en het mobiliteitsbeleid. Deze afstemming kan bereikt worden door volop in te zetten op kernversterking, op vooral multimodaal goed ontsloten plekken. Doordachte verdichting en verweving van functies resulteert in sterke en dynamische kernen, minder woon-werkverplaatsingen over lange afstanden, gedeelde faciliteiten tussen wonen en werken, meervoudig gebruik van gebouwen en innovatieve woon- en werkvormen.

Zowel voor ruimte om te ondernemen als om te wonen wil Leiedal meer gestapeld bouwen. Leiedal neemt hierin een actieve rol op onder meer via verschillende pilootprojecten.

Leiedal focust in de toekomst volop op kerngebonden projecten, nieuwe greenfields worden bij voorkeur niet langer gerealiseerd. Leiedal gaat voluit voor duurzame reconversie en kwalitatieve herontwikkeling, om een nieuw leven te geven aan leegstaande sites in de kernen. Vooral in het -tijdelijke of permanente - hergebruik van waardevolle gebouwen en erfgoedpanden schuilt nog heel veel potentieel. Duurzame transformatie en ruimtelijke kwaliteit van de regio staan daarbij centraal. Leiedal wil i.f.v. de beoogde bouwshift binnen de regio de regierol opnemen via een co-bestuurlijke structurele samenwerking tussen Leiedal, Vlaanderen, de Provincie, de lokale besturen en andere actoren in de regio.

In een context waar een steeds groter accent komt te liggen op het verhogen van het ruimtelijke rendement van de bestaande ruimte, ontstaat er

een grotere behoefte aan monitoring van die ruimte. Dit is essentieel om meer inzicht te krijgen in het ruimtegebruik en om efficiënter te kunnen omgaan met de ruimte. Daarom zal Leiedal het bestaande gebruik, de functionaliteiten en de effecten van dat gebruik monitoren onder meer via proefprojecten zoals 'Slim ruimtelijk plannen'.

Er is ook nood aan beheer van de ruimte, zowel op het niveau van het individuele gebouw en perceel als op het niveau van de grotere site en wijk. In eerste instantie focust Leiedal op openbare en publiek toegankelijke gebouwen en sites. Samen met de gemeenten screent Leiedal het publieke patrimonium om te komen tot een efficiënter gebruik, duurzame reconversie en slim beheer. Data en digitale monitoring bieden hiervoor ondersteuning. Daarnaast is het waardevolle patrimonium verder te valoriseren en waar nodig te herbestemmen in functie van slimmer ruimtegebruik. Vandaag wordt dit beheer al ingevuld door de RenovatieCoach (private woningen) en de parkmanager (bedrijventerreinen). In de toekomst wordt verder ingezet op het uitwerken van een markt voor tijdelijk ruimtegebruik, het faciliteren van ruilen, het uitwerken van financiële vereveningen, het verkennen van verhandelbare ontwikkelingsrechten en het creëren van gemeenschappen ('communities') op (reconversie)sites.

Omdat de bouwshift ook een mindshift veronderstelt, blijft Leiedal investeren in actieve kennisopbouw en -uitwisseling, om te komen tot een betere gedragenheid en sensibilisering rond alle aspecten van ruimteneutraliteit.

## Bouwshift als beleidsinstrument

- Opvolgen van het instrumentendecreet en hiermee verband houdende initiatieven in Vlaanderen en de lokale besturen ondersteunen bij de implementatie ervan
  - Doorvertalen en implementeren van de regionale strategie bouwshift in lokale ruimtelijke beleidsplannen (bv. Harelbeke en Wevelgem) door via de openruimtemaal de kernen af te bakenen
  - Deelnemen aan pilotprojecten en andere onderzoekstrajecten rond ruimteneutraliteit om op die manier bestaande beleidskaders, instrumenten en regelgeving te evalueren en te optimaliseren.
  - Monitoren van het ruimtebeslag om de impact van de bouwshift meetbaar te maken, onder meer door ruimtelijke indicatoren te bepalen binnen het project 'Slim Ruimtelijk Plannen'
- Ondersteunen Stad Harelbeke bij de realisatie van de bouwshift in het project Tramstatie in Bavikhove (Harelbeke) via onderhandelingen, opmaak van een RUP en eventuele andere gekoppelde instrumenten
  - Uitbreiding geoloket bouwshift om regionale analyses mogelijk te maken en op basis van objectieve criteria strategische pilots en cases te selecteren (Strategisch project Bouwshift in Actie)



### Nieuw

- Onderzoeken realisatie bouwshift via stedenbouwkundige verordeningen
- Koppelen bouwcode en een kwalitatieve beoordelingstool om nieuwe inzichten te ontwikkelen rond RUP-kernversterking

*links:  
Publiek-private  
samenwerking  
Rijselestraat  
Kortrijk*



*rechts:  
Reconversieproject  
De Voerman in  
Anzegem*

*Toepassen  
principes bouwshift  
- Tramstatie  
Harelbeke*





## Beperken van het ruimtebeslag

- Evalueren van slecht gelegen bedrijven-terreinen, gekoppeld aan onderzoek naar een regionaal ruilfonds
- Uitwerken van concrete testcases rond planologische ruil in uitvoering van de regionale strategie bouwshift in combinatie met financiële verevening (paarse sproeten zoals site Pattyne-Duprez in Avelgem en slecht gelegen woongebieden)
- Omzetten resultaten Europees project Circ-NSR rond circulaire bedrijventerreinen in een concreet project rond gestapeld ondernemen en zo meer doen met de bestemde ruimte, met Blauwpoort en Evolis als testcases

### Nieuw

- Interbestuurlijk afstemmen en uitwerken van een regionaal openruimtebeleid rond wonen met focus op het niet langer aansnijden van slecht gelegen woongebieden en het tegengaan van verdichting van woonlinten
- Onderzoeken intergemeentelijk vereveningskader rond paarse sproeten in kader van Labo Regiovorming in samenwerking met lokale besturen, Departement Omgeving, VLAIO, POM en Voka

## Inzetten op kernversterking

- Projectregie met focus op slim verdichten: kernvernieuwing centrum Gullegem, Masterplan Centrum Wevelgem, Lendeledede omgeving Dassonville, Markt Harelbeke (Centrum I), Driesstraat Avelgem, site Bissegemsestraat, site LandMarck
- Opmaken RUP's in functie van kernversterkende acties en projecten (kern Helkijn, omgeving van Nijverheidsstraat en Nieuwenhove in Waregem)
- Begeleiden Stad Menen via projectregie Leiewerken De Vlaamse Waterweg: koppelen infrastructuurwerken aan een aantrekkelijk futureproof publiek domein
- Verfijnen en uitwerken resultaten van het ontwerpelijk onderzoek voor de Noord-Zuid-as in Kortrijk in functie van een gedragen masterplan waarbij de afstemming tussen ruimtelijke keuzes en mobiliteit het uitgangspunt is voor de toekomstige ontwikkeling van de as.
- Ondersteunen lokale besturen bij het onderbouwd vergunnen van strategische bouwprojecten via de Regionale Kwaliteitskamer



- Ondersteunen van gemeenten in hun detailhandelsbeleid

### Nieuw

- Reconversie van verouderde bedrijfssites in de kernen in functie van ondernemen volgens het principe 'paars blijft purper' met aandacht voor duurzame ruimtelijke principes (bv. delen van parking en ruimte voor groen en water)
- Stimuleren van hergebruik door een grondige verkenning van leegstaande bedrijfspanden en het herbestemen van deze ruimtes als (tijdelijke) oplossing onder begeleiding van de Verweefcoach i.s.m. lokale en regionale partners
- Ontwikkelen en uitvoeren van een duurzaam patrimoniumbeleid voor (semi)publieke gebouwen waarbij we in 2025 het publieke patrimonium willen screenen in functie van efficiënter ruimtegebruik, duurzame reconversie en performanter energetische beheer.
- Opmaken RUP's in functie van kernversterkende acties en projecten: gebiedsdekkend RUP verdichting
- Ondersteunen geïntegreerd onderzoek naar de herstructurering van de kleinhandelszone langs de N8 in Wevelgem in samenwerking met het Departement Omgeving, de Provincie, Gemeente Wevelgem en de lokale kleinhandelspartners
- Verbeelden en visualiseren van kernversterking door de inzet van ontwerpend onderzoek als tool voor ruimtelijke analyses binnen het traject van Twin4resilience
- Verderzetten van projectregie en sitemanagement op de voormalige elektriciteitscentrale Transfo Zwevegem
- Ontwikkelen van strategische erfgoedsites: roterij Sabbe Kuurne, Bassin Spiere en oude jongensschool Geluwe
- Onderzoeken herinvulling oude hoevesites op Blauwpoort en Evolis II in afstemming met de ontwikkeling van de bedrijvigheid
- Waarderen van bouwkundig erfgoed via een actieplan bouwkundig erfgoed (bv. Waregem)
- Ondersteunen van het lokale onroerenderfgoedveld (commissies bouwkundig erfgoed, erfgoedverenigingen, ondersteuning van advisering omgevingsvergunning ...)
- Organiseren van een Erfgoedcafé en een Erfgoedkabinet i.s.m. erfgoed zuidwest
- Procesbegeleiding bij de opmaak van een kerkenbeleidsplan of een actualisatie van bestaande kerkenbeleidsplannen

## **Herwaarderen van erfgoed en waardevolle panden**

## Nieuw

- Inventariseren en waarden van eventuele hiaten in de lokale inventarissen Bouwkundig Erfgoed
- Opmaken van een beheersplan en verkennend onderzoek voor ontwikkelingsmogelijkheden van Kasteel Scheldeburcht in Avelgem
- Voorbereiden van de nieuwe samenwerkings-overeenkomst voor de site Transfo

## **Bouwshift door mindshift**

- Uitdragen van de regionale strategie bouwshift met een 'call to action' via gezamenlijke projecten en acties met de hogere overheden en andere spelers in de regio
- Kennis opbouwen en uitwisselen via cocreatiesessies (Bouwshift ateliers) waarin we thematisch en gebiedsgericht werken rond ruimteneutraliteit
- Uitrollen van een co-bestuurlijke structurele samenwerking tussen Leiedal, Vlaanderen, de Provincie, de lokale besturen en andere actoren in de regio rond de bouwshift.
- Publiekstrajecten uitwerken en/of lokale participatie-initiatieven ondersteunen rond alle aspecten van de bouwshift





MAST

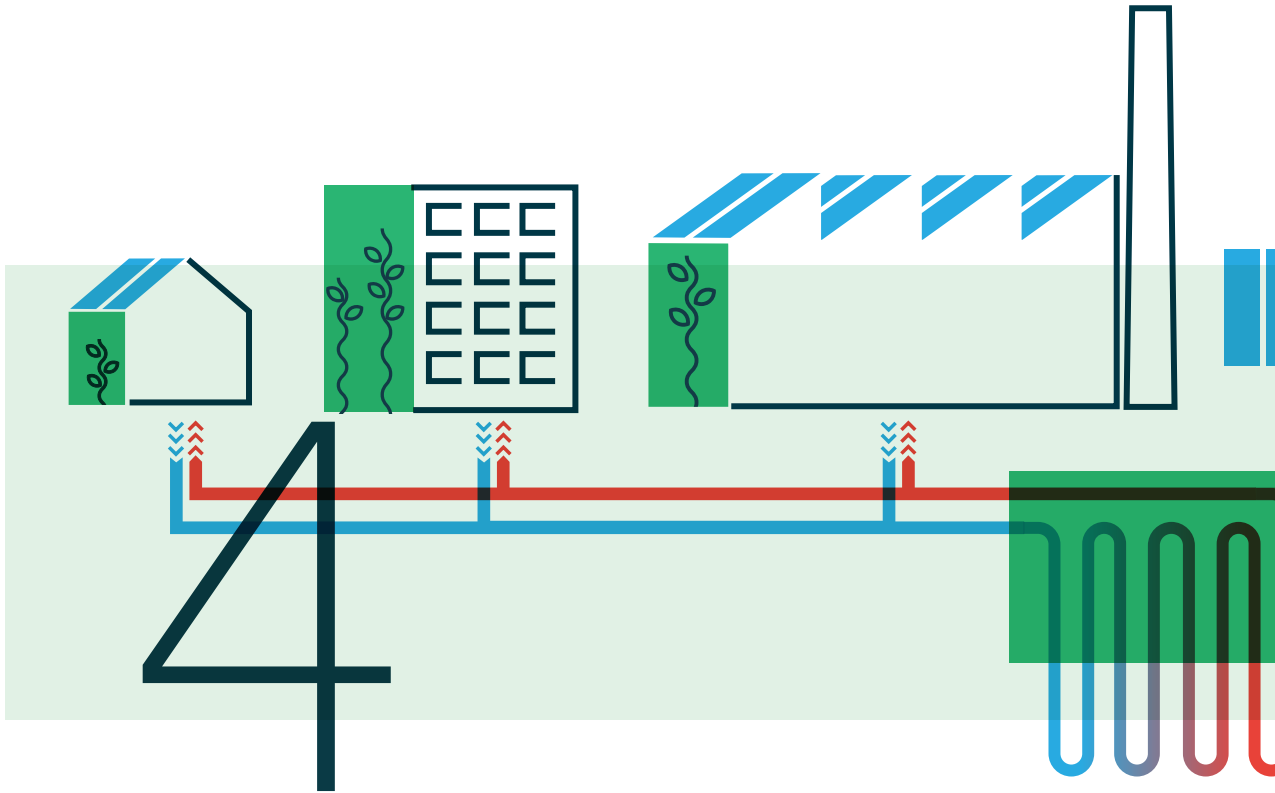
KIOSK



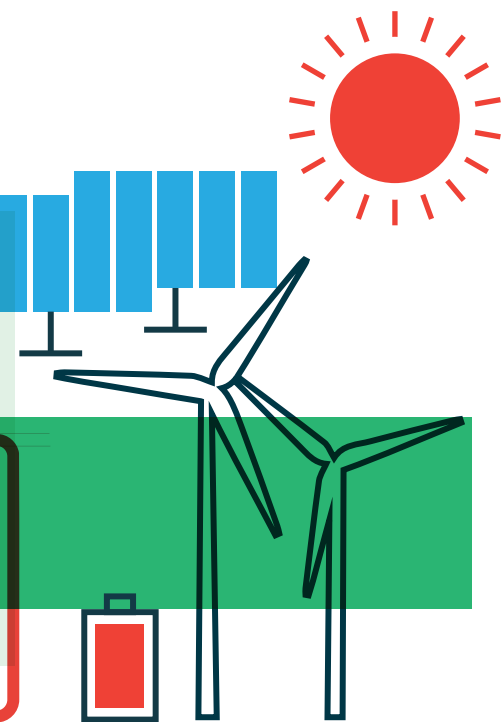
*Reconversie Treumiet Harelbeke*

Transitielijn

# Klimaat- neutraal



In onze regio zetten de burgemeesters van de regio sinds 2013 gezamenlijk in op een daadkrachtig lokaal en regionaal klimaatbeleid via een gezamenlijke ondertekening van het Burgemeestersconvenant, de opmaak van een Regionale Energiestrategie en een gezamenlijke invulling van het Vlaams Lokaal Klimaat- en Energiepact. Deze regionale samenwerking is en blijft een belangrijke hefboom om de CO<sub>2</sub>-uitstoot naar nul te herleiden en de eigen hernieuwbare energieproductie te maximaliseren.



Bovendien is een klimaatneutrale regio ook een circulaire regio die zoveel mogelijk kringlopen sluit. Via een horizontaal en inclusief klimaatbeleid moet deze transitie ten dienste staan van alle Zuid-West-Vlaamse burgers en bedrijven.

Aangezien verwarming goed is voor meer dan de helft van de CO<sub>2</sub>-uitstoot wordt zoals voorzien in de Regionale Energiestrategie ingezet op een verhoogde energie-efficiëntie van gebouwen. Tegen 2030 wordt ernaar gestreefd dat 30.000 (private) woningen 60% op hun warmtevraag besparen. Daarnaast wordt ingezet op de energierenovatie van openbare gebouwen (-40% CO<sub>2</sub> tussen 2015 en 2030) én bedrijfsgebouwen. Renovatiecoaches en het Energiehuis zijn de hoekstenen om burgers te begeleiden. Energiemakelaars faciliteren de ontwikkeling van warmtenetten, die restwarmte in de regio capteren en herbenutten voor gebouwverwarming. Om de omvangrijke CO<sub>2</sub>-uitstoot van mobiliteit te reduceren wordt volop ingezet op elektrificatie van het wagenpark, bijvoorbeeld via een intergemeentelijk laadpalenplan.

## Een inclusief en horizontaal klimaatbeleid betreft iedereen in de energietransitie

Tegen 2030 verdubbelt de regio de eigen energieproductie uit zon en wind t.o.v. 2020. Openbare gebouwen en bedrijventerreinen



krijgen hierbij bijzondere aandacht als hotspots. Met Transfo Zwevegem innoveert Leiedal via een toekomstgericht energiesysteem op wijkniveau en demonstreert dit aan de regio.

Via een slimmer en flexibeler gebruik van energie streeft de regio naar een distributie- en energiekost vergelijkbaar met andere Vlaamse regio's. Energiemanagementsystemen op bedrijventerreinen en bij openbare besturen zijn hiervoor een belangrijk hulpmiddel. Op het vlak van verwarming beweegt de regio weg van fossiele brandstoffen (aardgas, stookolie). Energie-efficiënte gebouwen worden verwarmd met warmtepompen die gebruik maken van omgevingswarmte en hernieuwbare elektriciteit.

Leiedal ondersteunt steden en gemeenten in hun strategisch vastgoedbeleid met bijzondere aandacht voor de energetische renovatie van publieke gebouwen.

Een inclusief en horizontaal klimaatbeleid betreft iedereen in de energietransitie. De regio wenst de vruchten te plukken van de energietransitie en streeft naar een verhoogde toegang van alle burgers tot de voordelen van hernieuwbare energie met een stabiele energieprijs, of naar energie-efficiënte woningen voor burgers die het meest kwetsbaar zijn voor energie-armoede.

De regio engageert en activeert het burgerschap. Via het 'Klimaatfonds Leiedal' worden initiatiefnemers ondersteund in (vaak kleinschalige) klimaatprojecten ten gunste van de buurt of de regio en worden burgers, bedrijven, publieke en

private verenigingen/organisaties aangezet om die initiatieven via crowdfunding te steunen.

Leiedal faciliteert de participatie van burgers aan activiteiten die energiegemeenschappen kunnen ondernemen.

De energietransitie moet ook een economische motor zijn voor de regio, die tewerkstelling genereert in de sectoren rond hernieuwbare energie en energie-efficiëntie.

Leiedal zet de transformatie naar een circulaire regio in. Deze ambitie is verweven doorheen alle transitielijnen door het sluiten van kringlopen rond energie, water en ruimtegebruik, maar verdient bijkomende aandacht op het vlak van materiaalkringlopen. Vele materialen zijn CO<sub>2</sub>-intensief door hun productie, vragen veel energie voor transport of recyclage. Materiaalkringlopen moeten dan ook beter gesloten worden, in het bijzonder deze van gebouwen. De emissies die voortvloeien uit de levenscyclus van gebouwen en bouwwerken in het openbaar domein worden verminderd. De lessen uit pilootprojecten als De Stapel (stapeling van kmo's in een circulair gebouw) en Transfo Zwevegem (circulair energiesysteem) worden geëxtrapoleerd, wat eveneens een boost geeft aan de circulaire economie in de regio.

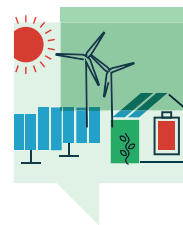


# CO<sub>2</sub>-neutraliteit tegen 2050 i.k.v. Regionale Energiestrategie

- Versterken van de lokale en de regionale bestuurskracht via ondersteuning van de 13 steden en gemeenten bij de uitvoering van het Burgemeestersconvenant
- Uitvoeren regionale acties en lokale besturen ondersteunen bij Lokaal Energie- en Klimaatpact (LEKP) door expertise en capaciteit te leveren via detachering:
  - energiemakelaar in Menen en Kortrijk
  - projectmedewerker klimaat in Harelbeke, Deerlijk, Waregem, Wevelgem
  - ondersteuning patrimoniumbeheer in Anzegem, Deerlijk, Waregem en Wervik
- Opvolgen van de CO<sub>2</sub>-uitstoot in de regio via de CO<sub>2</sub>-barometer van het Burgemeestersconvenant
- Faciliteren mogelijke participatieve en coöperatieve hernieuwbare energieprojecten in de regio
- Initiëren van warmtenetten via zowel een regierol als via energiemakelaarschap in verschillende lokale besturen
- Verdere stappen zetten in de realisatie van warmtenetten op basis van haalbaarheidsstudies en projectondersteuning
- Afwerken van het tweede deel van het warmtenet gevoed met warmte uit drinkwaterleiding op de site Voerman in Anzegem
- Actualiseren en beleidsmatig verankeren van warmtezoneringsplannen uit de Regionale Energiestrategie
- Verhogen energie-efficiëntie bij bestaande gebouwen via het Energiehuis WarmerWonen en de RenovatieCoach
- Versterken Energiehuis als een “one stop shop” voor woningrenovatie i.s.m. W13: optimalisatie van de backoffice van het Energiehuis en de workflow van de RenovatieCoach
- Begeleiden energetische renovaties van appartementen
- Uitwerken begeleidingsaanbod voor bedrijven op vlak van energie-efficiëntie en hernieuwbare energie

## Nieuw

- Digitaliseren en automatiseren van de indicatoren om de vooruitgang in het kader van de Regionale Energiestrategie te monitoren



- Implementeren van nieuwe financiering voor de renovatiecoaching van woningen, na afronding van het project SUPRA
- Implementeren van MijnVerbouwBegeleiding in de werking van de RenovatieCoach
- Ondersteunen Stad Kortrijk in renovatiebegeleiding
- Verder ontwikkelen aanbod RenovatieCoach (bv. gratis eerste huisbezoeken voor alle eigenaars, thermografie ...)
- Ontwikkelen en testen van een methodiek en business model voor renovatiecoaching van kmo's
- Versterken van het strategisch patrimoniumbeheer bij lokale besturen, in het bijzonder op het vlak van energie-efficiëntie en hernieuwbare energie, door het ontwikkelen, aanbieden en testen van een dienstenpakket
- Onderzoeken verankering van de transitie naar een klimaatneutrale regio in juridische instrumenten (vb. Beleidsplan ruimte, verordeningen ...)
- Optimaliseren en transformeren van de renovatietool tot een CRM-tool in functie van het efficiënt uitvoeren van renovatiecoaching

## Maximaliseren van hernieuwbare energie

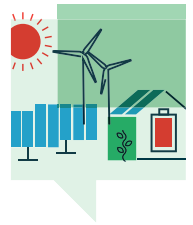
- Verhogen hernieuwbare energieproductie via de energiemakelaars, bedrijventerreinverenigingen, energiegemeenschappen ...
- Opschalen energiemanagementsystemen om energiebeheer in openbare gebouwen slimmer te maken
- Opvolgen mogelijkheden windenergie in de regio

### Nieuw

- Valoriseren van het project RE/SOURCED waarbij op Transfo een circulair en slim energienet gerealiseerd werd
- Uitwerken van een “continuity plan” voor verdere verdieping en transnationale kennisdeling
- Beheren van het toekomstgerichte energiesysteem op Transfo en de aansturing van het slimme energienet
- Vrijwaren en activeren van opportuniteiten voor energieproductie en energie-opslag op nieuwe en bestaande bedrijventerreinen

- Ondersteunen van samenwerking tussen bedrijven op Evolis en De Pluim via benutting van een gedeeld energiedatasysteem
- Operationaliseren van een slim energiesysteem in de gebouwen van Leiedal als testcase voor andere openbare gebouwen

## Horizontaal en inclusief klimaatbeleid



- Verhogen lokale participatie in hernieuwbare energie via onder meer Eerste Hulp bij Energiegemeenschappen (project TEAH), waarbij Leiedal lokale besturen, burgers en kmo's in de regio ondersteunt bij gezamenlijke projecten rond duurzame elektriciteit en warmte, opslag, laden van elektrische wagens...
- Ondersteunen van bedrijven op bedrijventerreinen om kansen voor hernieuwbare energieproductie en energie-uitwisseling te maximaliseren met behulp van dataplatformen
- Samenwerken met de regionale burgercoöperatie Vlaskracht op diverse thema's en projecten
- Ondersteunen energieprojecten van lokale besturen, bedrijven en burgers via het Klimaatfonds Leiedal

### Nieuw

- Implementeren van een beheersmodel voor het warmtesysteem op De Voerman Anzegem met participatie van de (toekomstige) eigenaars

## **Transformatie naar een circulaire regio**

Uitbouwen van een begeleidingstraject voor een duurzame en circulaire ontwikkeling en invulling van de bedrijventerreinen Blauwpoort en Evolis II

### Nieuw

Circulariteit als transversaal thema en succesfactor voor de regionale ambities verder inbedden in de projecten, processen en werking





ACHTERGEVEL

INZIE 4:4

FUNERINGS- EN RIJLINGSPLAN





Zonnepanelen op  
publieke gebouwen  
©Vlaskracht



*links: Faciliteren energiedelen en  
energiegemeenschappen*

*rechts: Innovatieve en collectieve  
warmtenetten - Voerman Anzegem*



**Transitielijn**

# Ondernemend & werkbaar



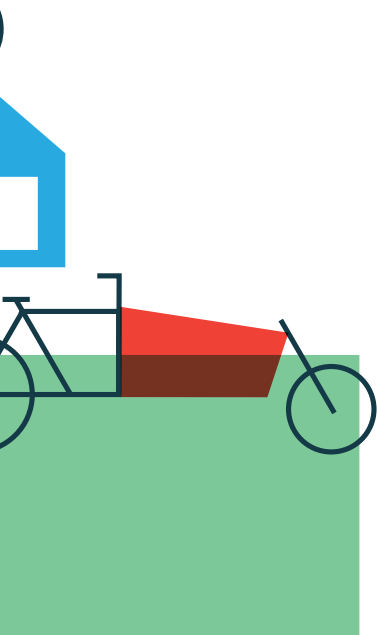


De creatie van ruimte om te ondernemen zit in het DNA van Leiedal, al van bij haar oprichting in 1960. Rond de eeuwwisseling heeft Leiedal sterk ingezet op de ontwikkeling van een nieuwe generatie bedrijventerreinen, met aandacht voor meer ruimtelijke kwaliteit en beheer op lange termijn. Leiedal experimenteerde tevens succesvol met de selectieve invulling van een aantal bedrijventerreinen. Twintig jaar later is de wereld opnieuw een andere plek geworden en evolueert dus ook de rol van Leiedal. Leiedal moet in de toekomst nog meer inzetten op kwaliteitsverankering, zowel vanuit ruimtelijk (meer doen met minder) als programmatorisch oogpunt (het creëren van toegevoegde waarde voor de regio).

Leiedal wil ruimte bieden voor ondernemingen in elke fase van hun bestaan. Projecten zoals het Nieuw Transfogegebouw in Zwevegem, de Rijselsestraat-Graanmarkt in Kortrijk, de vooruitstrevende kmo-units op Nelca in Lendeledede bieden plaats aan starters en jonge groeiende bedrijven. Niet toevallig zijn dit multifunctionele projecten in de kernen, die bijdragen aan gemengde en bruisende omgevingen.

## Leiedal wil ruimte bieden voor ondernemingen in elke fase van hun bestaan

De systeemschokken van de afgelopen jaren zetten de transitie van de regio op scherp. De diverse doelstellingen uit de verschillende transitielijnen krijgen een uitwerking in twee emblematische projecten waar toonaangevende (regionale) bedrijven hun toekomstplannen ontplooiën: Blauwpoort in Waregem en Evolis II in Harelbeke. Meervoudig ruimtegebruik, energie- en klimaatneutraliteit, circulariteit, een selectieve invulling, alternatieve vormen van uitgifte, etc. zullen er hun weg vinden. In dit kader wil Leiedal de bedrijven coachen, innovatieve pilootprojecten en slimme partnerschappen opzetten. Leiedal zal hierbij focussen op die omgevingsfactoren waarmee ze het grootste verschil kan maken.



## Ruimte voor regionale bedrijven

### Nieuw

Creëren van fysieke ruimte om te ondernemen voor regionale bedrijven door de voorbereidende fases af te ronden en de inrichtingswerken op te starten voor Waregem Blauwpoort en Evolis II (Harelbeke- Kortrijk)

## Ruimte voor starters en groeiers

- Promoten en verkopen op de atelierzone op De Pluim (Zwevegem), Nelca (Lendeledede), Bramier (Lauwe), het Nieuw Transfogegebouw (Zwevegem)
- Opmaken technische uitvoeringsdossiers en/ of subsidiedossiers voor site Bissegemesestraat (Kortrijk), kmo-zone Zwevegem Knokke
- Voorbehouden 50% binnen het pps-project Rijselsestraat-Graanmarkt (Kortrijk) voor economische activiteiten
- Prospectie voeren in functie van de verwerving van bedrijfsgronden, -sites en -panden, in het bijzonder interessante panden in de kern van gemeenten en steden om gemengde woon-werkprojecten te realiseren
- In kaart brengen van leegstand, op een uniforme manier voor de ganse regio, zodat we die panden kunnen inzetten voor starters en groeiers onder meer binnen het vervoltraject van de Verweefcoach

### Nieuw

- Promoten en verkopen op Evolis II, De Voerman (Anzegem), Mirakel (Waregem)

- Finaliseren infrastructuur- en omgevingswerken De Voerman (Anzegem), Treurniet (Bavikhove)
- Opmaken van herontwikkelingsdossier bestaande gebouwen kmo-zone Treurniet (Harelbeke)

## Gemengde en kernversterkende projecten

- Verweven binnen het pps-project voor het binnenstedelijk gebied Rijselsestraat-Graanmarkt (Kortrijk) met oog op een gemengde invulling
- Realiseren oude jongensschool Geluwe via gedeeld bouwheerschap
- Opwaarderen Bassin in Spiere-Helkijn door herinrichting omgeving
- Kwaliteit bewaken en begeleiden van diverse gemengde en kernversterkende projecten via projectregie: masterplan centrum Wevelgem, masterplan centrum Lendeledede (kasteel Dassonville), Marktplein Harelbeke (Centrum I)

### Nieuw

- Voeren projectregie en opmaak juridische instrumenten (vb. RUP, samenwerkingsovereenkomst, verordening) om de site Weggevoerdenlaan (Kortrijk) uit te bouwen tot een multifunctioneel stadsdeel
- Verweven van wonen en werken in Marke via publiek-private samenwerking Confluence





Ontwikkeling  
Blauwpoort Waregem  
©Luchtfotografie Henderyckx



Reconversie  
Bramier Lauwe (Menen)

Bedrijventerreinen van  
de toekomst - De Stapel



- Omvormen site Bomarbre in het centrum van Harelbeke tot een site waar wonen en werken met elkaar worden verweven via onderhandelingen en de opmaak van een RUP
- Voeren projectregie voor de Gemeente Wevelgem, Stad Kortrijk en Fluvia voor de realisatie van een brandweerkazerne op de site VTI Gullegem

## Een duurzaam economisch model

- Verkennen nieuwe vormen van uitgifte bij de ontwikkeling van nieuwe regionale bedrijventerreinen, waarbij we experimenteren met de toepassing van alternatieve zakelijke rechten, selectiecriteria en gedifferentieerde prijszetting, met het oog op de creatie van meer toegevoegde waarde rond de transitithema's
- Verruimen (schaal) en verdiepen (dienstverlening) parkmanagement in functie van duurzaamheid via methodiek van coaching van bedrijven op de nieuwe regionale bedrijventerreinen in functie van de realisatie van de ambities rond circulariteit en duurzaamheid, zowel in de fases van selectie, bouw en operationele werking
- Activeren en (opnieuw) op de markt brengen van onbenutte en onderbenutte gronden en panden via gerichte acties (West-Vlaamse activeringsteams)
- Opmaken implementatieplan voor Kortrijk-Noord, transitieplannen voor het bedrijventerreinen Avelgem in het kader van Bedrijventerreinen van de Toekomst (i.s.m. POM)

### Nieuw

- Opmaken van een transitieplan voor het bedrijventerrein Deerlijk-Waregem en opvolgen project Wetenschapshub 't Hooghe in het kader van Bedrijventerreinen van de Toekomst (i.s.m. POM)



- Ondersteunen van de bedrijventerreinverenigingen en opstarten nieuwe verenigingen voor Hoog Kortrijk, Avelgem en Deerlijk-Waregem

## **Technologische maturiteit, innovatie en slimme groei**

- Finaliseren uitvoering investeringsdossier voor een gasloze ontwikkeling via een innovatief warmtenet op De Voerman (Anzegem)
- Participeren aan projecten die de samenwerking tussen kennisinstellingen en het bedrijfsleven centraal stellen

## **Regionale en lokale visie detailhandel**

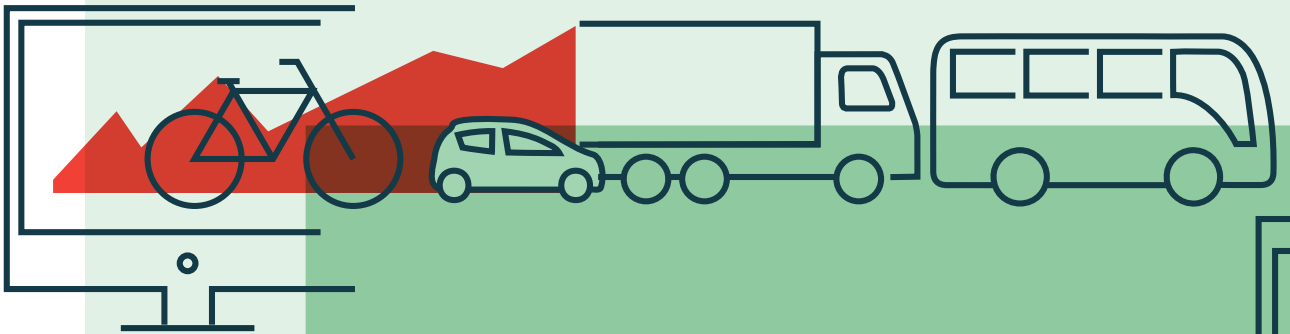
- Opvolgen van wetgeving en initiatieven vanuit Vlaio rond detailhandel
- Ondersteunen van gemeenten in hun detailhandelsbeleid
- Integreren van een kernversterkend detailhandelsbeleid in ruimtelijke beleidsplannen, ruimtelijke uitvoeringsplannen ...



**Transitielijn**

# Digitale transformatie

# 6



De technologische en digitale revolutie gaat snel en vraagt expliciet aandacht omdat ze ook in onze regio kansen en opportuniteiten biedt in elk aspect van werken, wonen, leren en leven. Data en informatie zijn hierbij heel belangrijke sleutels. Om data maximaal en structureel aan te wenden en te verankeren in de interne werking en te gebruiken als instrument bij beleidsbeslissingen moet de datamaturiteit in de regio verhogen en moet Leiedal de sprong maken naar een digitale datagedreven organisatie. Leiedal zal dit niet alleen en voor zichzelf doen, maar ook samen met en voor de lokale besturen. Daarbij is interbestuurlijk samen te werken, zowel met de Vlaamse als federale overheid, en is de vinger aan de pols te houden met zowel hogescholen en universiteiten als technologische bedrijven.



De regio zal de beoogde digitale transitie realiseren op basis van de strategie samen opgemaakt met de lokale besturen in het kader van de Digitale Transformatie van Zuid-West-Vlaanderen, eind 2022 door de Vlaamse regering goedgekeurd. De gedeelde ambitie omvat een breed gamma van deelprojecten die zowel ingaan op de digitale vaardigheden van medewerkers als de digitale cultuur binnen organisaties, en zowel initiatieven rond digitale dienstverlening als het delen van personeel en infrastructuur.

## Digitale transformatie biedt kansen in elk aspect van wonen, werken, leren en leven

Leiedal werkt verder aan de vernieuwing en de uitbreiding van het platform van de gemeentelijke websites, waarbij een toegankelijke en bereikbare dienstverlening centraal staat. Leiedal realiseert dit samen met haar gemeenten binnen een helder governance model, waarbij de huidige digitale samenwerkingsverbanden verder worden uitgebreid of bestendigd. Binnen deze logica wordt o.a. gewerkt aan een productencatalogus en een generieke kaarttoepassing om geo-informatie te delen met de burger onder meer in het kader van participatieprojecten en die ook gebruikt kan worden in het kader van andere ontwikkelingen (cf. Virtuele Assistent, ...) die uitgerold worden in de regio. Leiedal initieert, ontwikkelt en/of faciliteert deze ontwikkelingen, in samenwerking met verschillende partners in de regio.

---

**Jaaractieplan 2025**

Leiedal wil ook verder bouwen aan een datagedreven regio door in een brede beweging het centrale LDAAS-dataplatform te aligneren met de Vlaamse ambities rond data. Dit moet de toekomstige projecten inzake data-uitwisseling met de gemeenten, Vlaanderen en Europa futureproof maken. Aansluitend worden deelprojecten opgezet om de reeds verzamelde data te herstructureren of uit te breiden. In aanvulling op dataprojecten met Vlaanderen, het federale en Europese niveau worden ook deeltrajecten opgezet ter ondersteuning van de realisatie van de andere transitielijnen, zoals onder meer: mobiliteit (Data4All), energie (COM<sup>3</sup>), economische data (LocusFocus en het GZG-project Ondernemingsloket) en klimaat (LEKP).

Tenslotte wil Leiedal bouwen op en aan een toekomstgerichte, verbonden en robuuste digitale infrastructuur. Binnen het project 'Shift' (Digitale Transformatie Zuid-West-Vlaanderen) onderzoeken Leiedal en de lokale besturen de aanpak en uitrol van glasvezel bij de verbinding tussen overheidsvastgoed (Government-to-Government) en een versnelde uitrol van Fiber-to-the-Home (FttH) in zowel de stedelijke als rurale gebieden.

Waar zinvol participeert Leiedal in onderzoeksprojecten van de hogescholen en onderzoekscentra in de regio en ondersteunt Leiedal de gemeenten in hun digitale transformatietraject, waarbij digitale kennis rond de gedeelde tools en vaardigheden centraal staat.

# Regionaal Ecosysteem voor Data Services Zuid- West-Vlaanderen (REDS Zuid-West- Vlaanderen)

## Nieuw

- Transformatie van Leiedal Data-as-a-service (LDAAS) naar een Regionaal Ecosysteem voor Data Services Zuid-West-Vlaanderen (REDS)
- Vastleggen doelstellingen en architectuur van het Regionaal Ecosysteem voor Data Services Zuid-West-Vlaanderen
- Opzetten van de Datawarehouse Leiedal binnen de principes van het Regionaal Ecosysteem voor Data Services Zuid-West-Vlaanderen
- Projectmatig uitwerken van interbestuurlijke data-uitwisseling volgens de Vlaamse standaarden en conform de principes van de Vlaamse Smart Dataspaces, zoals onder meer OSLO voor semantische standaarden en LDES voor technische standaarden
- Opstellen van een gedragen Regionaal Datacharter, inclusief haar technische, juridische en economische dimensie

- Systematisch en planmatig verwerken, valideren en implementeren van data conform het Regionaal Datacharter, op basis van de behoeften van Leiedal en haar lokale besturen (business)
- Operationaliseren van meerdere (sensor-) datasets rond mobiliteit, energie, economie, klimaat, ruimtelijke indicatoren en Vlaamse en federale referentiedata in een regionaal toegankelijke datawarehouse, geoservices en API's
- Opzetten van een methodiek en iteratief leertraject voor het verhogen van de datamaturiteit in de regio



Valorisatie  
mobile mapping,  
orthofoto's en  
oblieke foto's



Digitale  
Transformatie van  
Zuid-West-Vlaanderen  
©Jordan Harrison



## Govmaps/ Mobile Mapping

- Upgraden van de verschillende componenten van de GIS-infrastructuur (Arcgis server, Vertigis, FME), en integreren met het Regionaal Ecosysteem voor Data Services Zuid-West-Vlaanderen
- Uitbreiden en openstellen GovMaps-geoportaal (dataservices, geoloketten, storymaps, catalogus) voor de lokale besturen en interne klanten
- Uitbreiden mogelijkheden digital twins, 3D-visualisatie en ontwikkelen methodiek en instrumenten voor 3D-data, -analyse, -verbeelding, -ontwerp en -simulatie in het kader van Twin4Resilience
- Ondersteunen van de lokale besturen in het valoriseren van de nieuwe straatbeelden, luchtbeelden en datasets in ruimtelijke en ontwerpprocessen

## Toekomstgerichte en robuuste digitale infrastructuur

- Regionaal samenwerken aan de uitrol van een glasvezelnetwerk voor de regio en zo de lokale besturen letterlijk en figuurlijk verbinden
- Onderzoeken mogelijkheden voor het vestigen van een gezamenlijk datacenter in de regio als deel van de regionale informatiearchitectuur

### Nieuw

- Ondersteunen individuele gemeenten bij uitrol glasvezelnetwerk
- Onderzoeken haalbaarheid samenwerking op niveau Vlaanderen voor het multipliceren van het onderzoek naar de uitrol van glasvezel uitgevoerd binnen Zuid-West-Vlaanderen



## Digitale kennis en vaardigheden

- Verhogen digitale maturiteit van de medewerkers in de regio inzake het gebruik van data services in nauwe samenwerking met de lokale besturen, onder meer in de context van SHIFT (GzG)
- Ondersteunen initiatieven met betrekking tot (e-)inclusie

### Nieuw

- Investeren in de digitale maturiteit van de Leiedalmedewerkers

## Regionale digitale dienstverlening (DRK-platform)

- Platform Digitale Regio Kortrijk (DRK) transformeren naar een doordachte architectuur van componenten, waarbij lokale besturen de mogelijkheid hebben om snel en efficiënt digitale diensten aan te bieden, te koppelen en digitaal te communiceren (GzG – Website van de Toekomst)

### Nieuw

- Implementeren en verder ontwikkelen van diverse bouwblokken:
  - Virtueel Assistent  
(GzG – Website van de Toekomst)
  - LPDC/IPDC-module  
(GzG – Website van de Toekomst)
  - Integratie met het Verenigingsregister  
(GzG – Website van de Toekomst)
  - Generieke Kaarttoepassing  
(GzG – Website van de Toekomst)
  - Verdere integratie van Mijn Burgerprofiel (DRK)
  - Integratie van het toegangs- en gebruikersbeheer (ACM/IDM)
  - Integratie van nieuwe technologieën zoals onder meer generatieve AI



- Ontwikkelen van nieuwe UX designs in functie van toegankelijkheid op basis van de input van de gemeentelijke webmasters
- Ondersteunen van de lokale besturen van het werkingsgebied in het realiseren van hun digitale transformatie

# Leiedal als organisatie

Leiedal werkt voortdurend aan het versterken van de interne organisatie, van communicatie over methodieken, technologie, informatieveiligheid, human resources, financieel beheer tot onthaal en logistiek.

## U hoort van ons

### Intern

- Afstemmen communicatie op de strategische oefening m.b.t. de transities, systeemschokken en veranderende context
- Kennis en ervaring op het vlak van communicatie inzetten ten dienste van de organisatie, de vennoten, streekpartners en gezamenlijke initiatieven
- Diverse doelgroepen gericht en op maat informeren en betrekken aan de hand van heel diverse methodieken en tools gaande van ontmoetingsmomenten, participatie- en cocreatietechnieken tot interactieve kaart- en andere digitale toepassingen
- De impact en het bereik van de diverse communicatieacties monitoren

- Storytelling inzetten om de transities van de regio communicatief te begeleiden

### Extern

- Interbestuurlijke werking: faciliteren, voorbereiden en voeren van Interbestuurlijk Overleg (IBO)
- Inhoud en impulsen geven aan de regiowerking voor strategische projecten zoals de bouwshift
- Faciliteren en inhoudelijk ondersteunen van de Conferentie van Burgemeesters, de Vervoerregioraad, thematische beleidsgroepen, de Regioraad en andere regionale actoren
- Leiden van het secretariaat en ondersteunen van de werking van de Conferentie van Burgemeesters
- Intergemeentelijke werkgroepen: ondersteunen van meerdere intergemeentelijke werkgroepen: Exello Zuid-West-Vlaanderen, IGORO, IGOMOB ...

---

**Jaaractieplan 2025**

- Interlokale en regionale ondersteuning bieden (bv. intergemeentelijk handhavingsplan)
- Inhouse ondersteunen van de gemeentelijke diensten via detachering:
  - bij het mobiliteitsbeleid
  - bij het milieubeleid
  - bij de omgevingsvergunningen
  - bij de handhaving

**Nieuw**

- Afstemmen en/of synchroniseren van beleidsplannen met lokale en regionale partners
- (ateliers werkdomeinen, rollen definiëren en beleidsmatig afstemmen)
- Definiëren van een helder overzicht van het totale aanbod aan dienstverlening vanuit Leiedal ten aanzien van de lokale besturen

## **Soepel en trefzeker**

- Leren uit nieuwe methodieken als basis van nieuwe dienstverlening (van productdenken naar systeemdenken)
- Samen met de huispartners Koffie Leiedal voortzetten als methodiek voor het delen en uitwisselen van informatie, evenals X-PressO Leiedal voor het uitwisselen van informatie tussen Leiedalmedewerkers

## Uiteraard digitaal

- Migratie ERP (Microsoft Dynamics Navision 2016 on-prem) naar Microsoft Dynamics365 Business Central online (cloud, SaaS)
- Verder uitbouwen van HR-software (SaaS), zijnde Lima en GoodHabitz
- Instappen in de gemeenschappelijke vormingsmomenten met de systeembeheerders en helpdeskverantwoordelijken in het kader van Gemeente Zonder Gemeentehuis 'Digitale Transformatie Zuid-West-Vlaanderen'

### Nieuw

- Voorbereiden hybride IT-omgeving met een beperkte maar redundante en kostenefficiënte on-premise serverarchitectuur
- Aankoop van een instrument ter ondersteuning van de interne financiële rapportage
- Valoriseren van de Microsoft365 omgeving ter ondersteuning van informatiebeheer, onder meer door het inzetten op Power Automate en Copilot
- Implementeren van de aanbevelingen van de externe audit inzake informatieveiligheid (in samenwerking met de Vlaamse overheid) en – in overleg met de DPO – voorbereiden van een audit in het kader van NIS2 en inzetten op phishingmaturiteit
- Invoeren van een SOC

## Leiedal als werkgever

- Uitrol van de uitbreiding van het IT-systeem voor HR, onder meer in functie van vorming als vervolg op de digitalisering van functionerings- en evaluatiegesprekken
- Interne HR-processen verder efficiënt beheersen en digitaliseren
- Blijvend inzetten op algemene gezondheid en welzijn op het werk
- Promotie bij medewerkers om via de online opleidingsmogelijkheden zich verder te ontwikkelen
- Inzetten op leiderschapsontwikkeling



## Financieel en fiscaal accuraat

### Nieuw

Binnen de migratie van een deel van de serverinfrastructuur naar de cloud past ook de upgrade van het ERP-pakket van Microsoft Dynamics NAV naar Microsoft Dynamics 365 Business Central online (cloud, SaaS). Deze overstap zal aangegrepen worden om de instellingen, procedures en machtigingen te vereenvoudigen en de bedrijfsprocessen beter te integreren. Zo komen we ook tegemoet aan de verplichtingen naar aanleiding van de inwerkingtreding van e-invoicing tegen 1/01/2026 (het peppol-bis formaat voor de structurering van de factuurgegevens en het peppol-netwerk als unieke 'factuurpostbus'). Dit alles moet leiden tot nog meer efficiëntie en nog accuratere informatie voor de boekhouding, projectleiders en het management.

## U bent steeds welkom

Elke Leiedalmedewerker staat garant voor een efficiënt, veilig en warm onthaal. Onze kantoren faciliteren overleg- en ontmoetingsmomenten voor heel wat regionale en lokale partners. We begeleiden een traject om de toekomstige huisvesting van Leiedal en haar huispartners richting te geven.



## Informatieveiligheid

De gewijzigde juridische inschatting van de hoedanigheden in de samenwerkingsverbanden rond Leiedal wordt in 2025 de sleutel tot een vlottere samenwerking en gegevensuitwisseling op het terrein.

- Blijven inzetten op de ondersteuning van de medewerkers inzake de toepassing van de AVG (Algemene Verordening Gegevensbescherming) en de bescherming van persoonsgegevens

### Nieuw

- Uitvoering van het informatieveiligheidsplan 2025
- Vertalen van de aanbevelingen van de veiligheidsaudit naar informatieveiligheidsprocedures en voorbereiding van een NIS2-audit
- Bewustmaking bewaken inzake phishing en informatieveiligheid bij medewerkers
- Samenwerking nastreven met de DPO's van de gemeenten van Zuid-West-Vlaanderen en W13 teneinde robuuste procedures te kunnen bouwen voor intergemeentelijke en regionale samenwerking



# Colofon

Dit document is een publicatie van Intercommunale Leiedal  
President Kennedypark 10,  
BE-8500 Kortrijk  
T +32 56 24 16 16  
www.leiedal.be - info@leiedal.be

Deze nota kwam tot stand met de inhoudelijke bijdrage en reflecties van alle medewerkers van Intercommunale Leiedal en de leden van haar raad van bestuur.

## **Onze vennoten, de steden en gemeenten**

Anzegem, Avelgem, Deerlijk, Harelbeke, Kortrijk, Kuurne, Lendeledede, Menen, Spiere-Helkijn, Waregem, Wervik, Wevelgem en Zwevegem

## **Redactie**

Françoise Maertens  
Filip Meuris  
Bram Tack  
Steven Vanassche  
Filip Vanhaverbeke  
Jeroen Vanthournout

## **Eindredactie**

Jeroen Vanthournout

## **Grafische vormgeving**

Lisa Van Speybroeck

© Intercommunale Leiedal

Alle rechten voorbehouden. Niets uit deze uitgave mag worden verveelvuldigd, opgeslagen in een geautomatiseerd gegevensbestand of openbaar gemaakt, in enige vorm of op enige wijze, hetzij elektronisch, mechanisch, door print-outs, kopieën, of op welke manier dan ook, zonder voorafgaande schriftelijke toestemming van de uitgever.







