

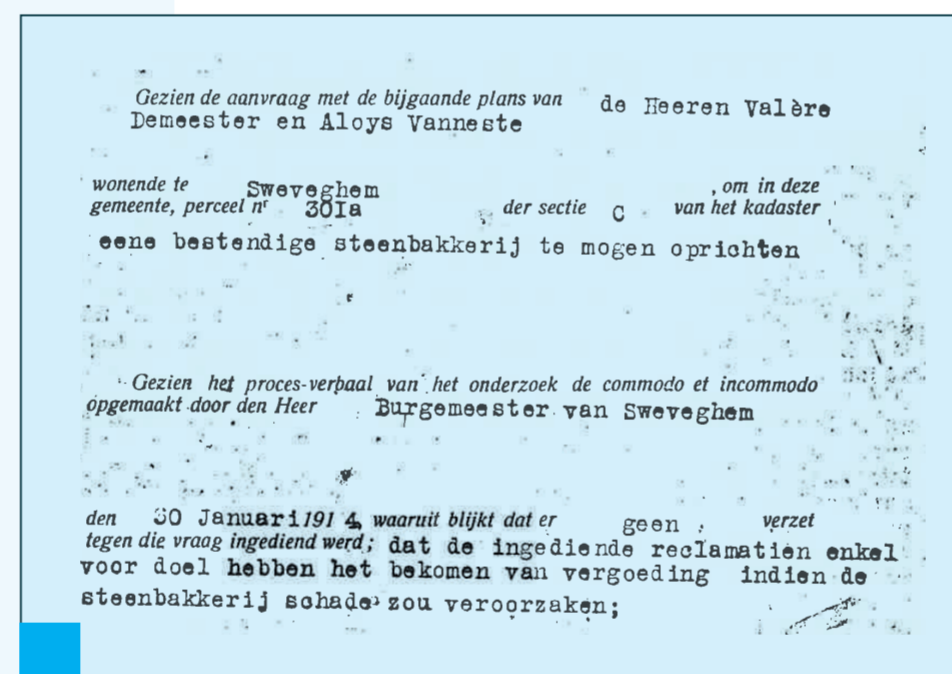
# De opstart van een nieuwe steenbakkerij in Zwevegem-Knokke



**1925** De steenbakkerij draait op volle toeren met een tweede ringoven. Valère Demeestere gaat op de site wonen in een huis in de Avelgemstraat. Later woont daar een ploegbaas van de steenbakkerij. Die zijn vrouw, Maria of Mere Turies, serveert er biertjes aan het personeel. Het gebouw wordt gesloopt in 1990.



**1921** De afgegraven klei wordt in hoeve Baert (Kastanjeboomstraat 13) in stenen gevormd. Die gaan van daaruit naar de droogrekken. Gustie, Pirre en twintig andere boerenpaarden brengen wagentjes met natte steenklompen naar de droogrekken. Wanneer de gemeente later een belasting op steenbakkerijen heft, berekent ze die op het aantal paarden en muilezels.



**1918** Na de Eerste Wereldoorlog neemt de vraag naar bakstenen enorm toe voor de heropbouw van woningen in de regio. Er wordt een beroep gedaan op seizoenarbeiders afkomstig van de kust. De steenbakkerij van Valère Demeestere wordt alsmaar groter en breidt sterk uit.



**1914** De eerste oven (een Hoffmann) wordt geïnstalleerd in het grote ellipsvormige gebouw dat nog steeds gedeeltelijk zichtbaar is: de loods naast de weegbrug op het containerpark. Door de ringconstructie kunnen doorlopend stenen worden gebakken.



**1913** Valère Demeestere koopt samen met zijn schoonvader Alois Vanneste gronden van landbouwer Camille Pauwels langs de Kastanjeboomstraat in Zwevegem-Knokke. Hij wil er een steenbakkerij bouwen.



**1929** De gevormde maar niet nog niet gebakken kleistenen worden gestapeld op droogrekken. Dat zijn hangars afgedekt met stro en later dakpannen. Op de site staan in totaal zo'n 1500 meter drooghangars, vooral aan de Kastanjeboomstraat. Door de droogrekken kun je ook in de winter volop bakstenen produceren.

1910

1920

1930

Visualisaties & vormgeving: © intercommunale Leiedal  
 Info en afbeeldingen: boek 'Historisch overzicht steenbakkerijen Groot-ZWE', Demeestere Valère en Paul Hanssens; boek 'Bakstenen en dakpannen' - Knokke 1900-1980, artikel Steenbakkerij Valère Demeestere



# De overname van het bedrijf en de gouden jaren

**1952** Ongeveer 150 mannen maken dagelijks 40.000 stenen. De firma groeit uit tot een van de belangrijkste baksteenproducenten van de provincie. Een groot deel van Zwevegem-Knokke wordt ingenomen door de activiteiten van de steenbakkerij, de droogrekken staan tot aan het kerkhof. De verkoop daar is vooral voor de Vlaamse markt, de steenbakkerij in Moen focust meer op de Waalse markt.



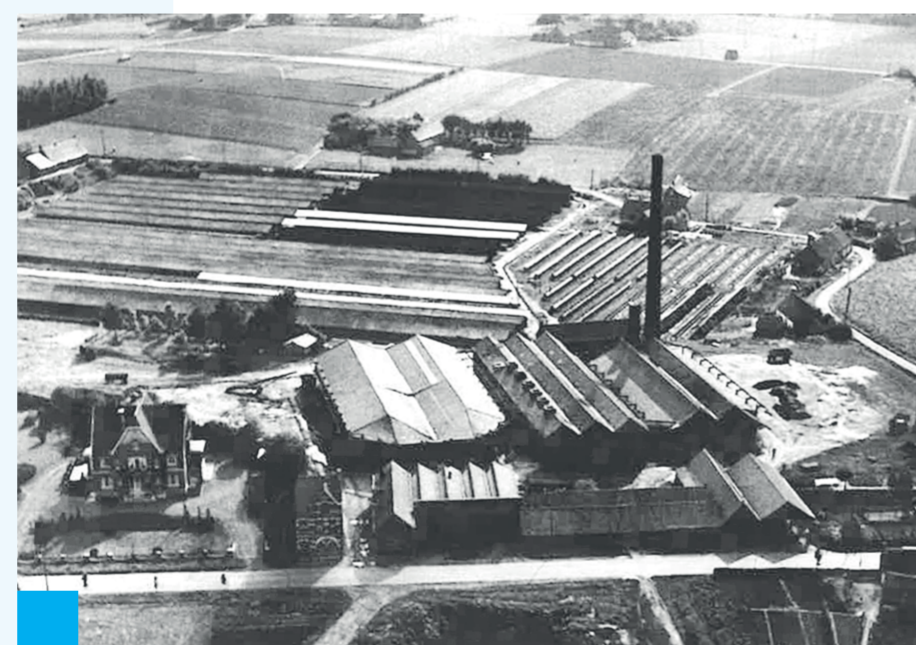
**1939** Het briefhoofd op de facturen van de steenbakkerij verandert. De naam is nu Demeestere & Hanssens, waar het eerst nog Demeestere-Vanneste was, naar Valère en zijn vrouw Aline Vanneste. Valère Demeestere gaat zich meer en meer toelagen op de steenbakkerij in Moen, terwijl zijn (schoon)kinderen de steenbakkerij in Knokke overnemen. Nieuwe bazen, nieuw briefpapier.



**1970** Er komt een nieuwe tunneloven bij in de loodsen op de site. Anders dan in een ringoven blijft het vuur nu op dezelfde plaats. In hetzelfde gebouw worden ook een nieuwe drogerij gemetseld en een opslagplaats gebouwd voor voorraden aarde (de kleihangar), zodat er het hele jaar door bakstenen kunnen worden gemaakt.



**1938** Valère Demeestere bouwt eind jaren 30 een nieuwe villa voor zijn dochter in de Avelgemstraat. De villa wordt in 2021 gesloopt voor de bouw van een autogarage.



**1936** Paul Hanssens trouwt met Gilda Demeestere, de dochter van Valère, en zij nemen het toezicht over de steenbakkerij gedeeltelijk over. Gilda doet alle administratie, waaronder het uitkeren van de lonen. Ze is zeer christelijk en zet zich in bij verschillende verenigingen.

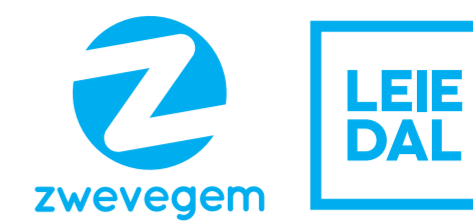


**jaren 60** Stelselmatig wordt overgegaan tot mechanisering van het productieproces, wat de capaciteit merkbaar verhoogt. Vanaf de gouden jaren zestig wordt de klei uitgebaggerd aan de overkant van de Avelgemstraat (het huidige Lettenhofpark) en via Decauvillesporen naar de steenbakkerij gebracht. Een opzichter moet kijken of de oversteek telkens veilig kan gebeuren.



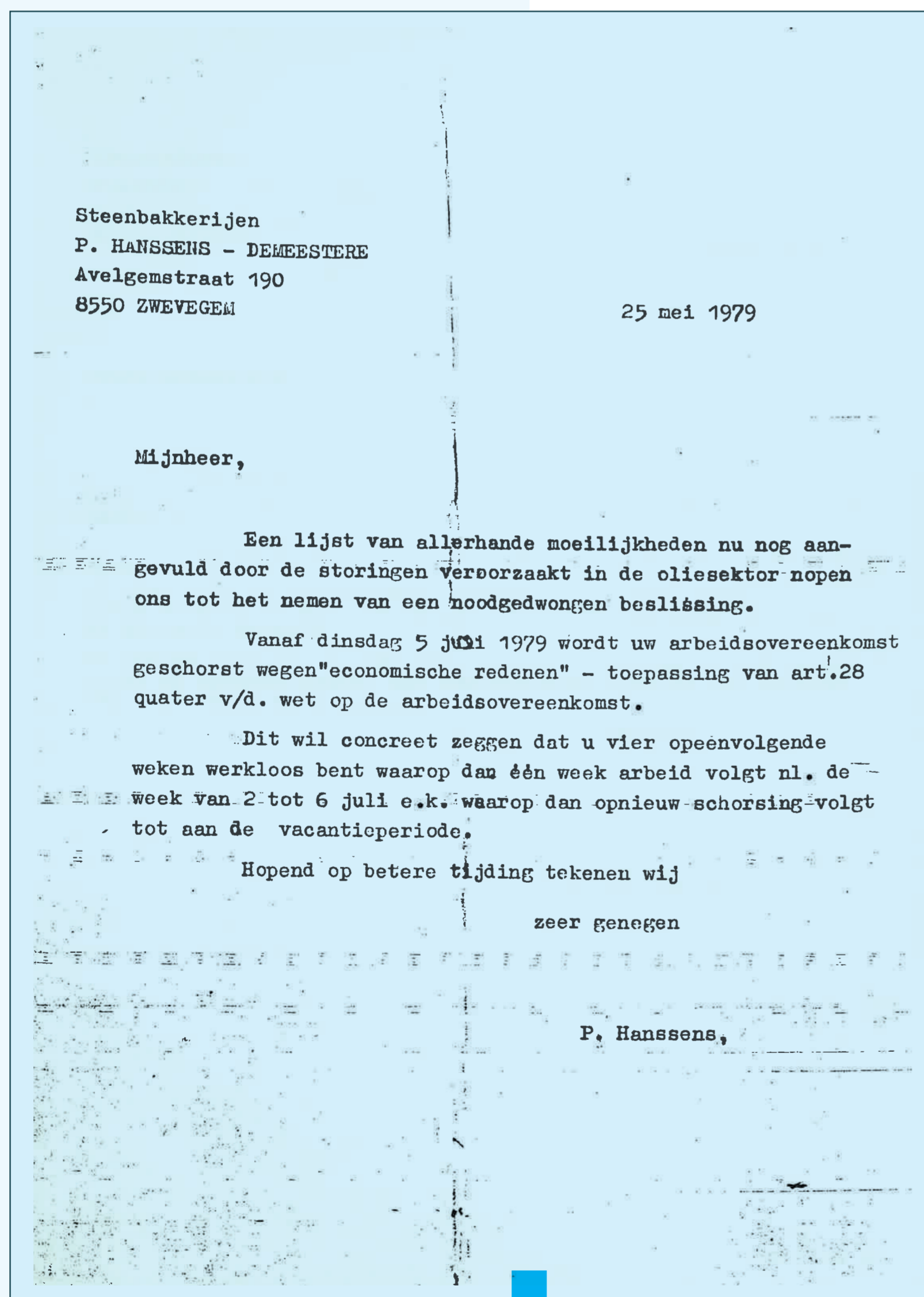


# De overname van het bedrijf en de gouden jaren



**1980** De steenbakkerij moet haar deuren sluiten. De modernisering is er niet gekomen en er heerst een economische crisis, waardoor er veel ontslagen vallen.

**2000...** De link naar de steenbakkerij wordt minder zichtbaar, er komen meer en meer nieuwe functies op de site. De familie Hanssens verhuurt de loodsen aan lokale bedrijven.



**1994** Verschillende gebouwen worden gesloopt, waaronder de tweede ringoven waar vandaag het dierenasiel is.



Visualisaties & vormgeving: © intercommunale Leiedal

Info en afbeeldingen: boek 'Historisch overzicht steenbakkerijen Groot-ZWE', Demeestere Valère en Paul Hanssens; boek 'Bakstenen en dakpannen' - Knokke 1900-1980, artikel Steenbakkerij Valère Demeestere

**1980**

**1990**

**2000...**



# Ruimte voor lokale bedrijvigheid



Referentiebeeld Esserstraat Zwevegem, realisatie van Leiedal ©Google maps



Referentiebeeld van collectief beheer op bedrijventerrein De Blokken in Zwevegem, architectenbureau Paul Deroose



Referentiebeeld bedrijventerrein Nelca in Lendeledede

De oude steenbakkerij zal de komende jaren nieuw leven ingeblazen worden, met ruimte voor lokale ondernemingen, groen en water en verschillende linken naar het verleden. De ontwikkeling gebeurt met heel veel aandacht voor een kwalitatieve inrichting als meerwaarde voor zowel de bedrijven, hun werknemers als de buurtbewoners.

## 1. Bedrijven

Deze zone is voor lokale bedrijven met een beperkte impact op ruimte, milieu en verkeer. We denken aan een elektricien of tuinaannemer, geen winkels of activiteiten die zwaar verkeer genereren. Ook naburige bedrijven krijgen de kans om zich op de site te vestigen.

## 2. Parkmanagement

Leiedal organiseert het parkmanagement, dat verplicht is voor de bedrijven. Het staat onder meer in voor het gezamenlijke onderhoud en beheer van het groen.

## 3. Mobiliteit

Het terrein ontsluit via de Avelgemstraat, naast garage Deconinck. Een totem markeert de ingang waardoor we zoekverkeer vermijden. Een eenrichtingslus maakt het wegverkeer makkelijk. Er is aandacht voor de zwakke weggebruiker en er komt rondom de site een aangenaam wandelpad voor werknemers, bezoekers en buurtbewoners. Extra parkeerplaatsen ter hoogte van de loodsen en de toegangsweg worden publiek. Dat verkleint meteen de parkeerdruk in omliggende straten.





# Open ruimte met plaats voor groen en water



De oude steenbakkerij zal de komende jaren nieuw leven ingeblazen worden met ruimte voor lokale ondernemingen, groen en water en verschillende linken naar het verleden. De ontwikkeling gebeurt met heel veel aandacht voor een kwalitatieve inrichting als meerwaarde voor zowel de bedrijven, hun werknemers als de buurtbewoners.

## 1. Nieuwe parkzone

De voetweg tussen de Kastanjeboom- en Avelgemstraat wordt opgewaardeerd met meer ruimte voor fietsers. Deze circa 40 meter brede zone blijft open ruimte, dus we behouden de zichtas vanuit het landbouwgebied op de kerk van Knokke. Het gebied wordt toegankelijk voor werknemers, buurtbewoners en voorbijgangers als een nieuw aangelegd, aangenaam park.

## 2. Groenbuffer

Het terrein wordt zo goed mogelijk ingebed in zijn omgeving. Langs de Kastanjeboomstraat komen brede groenbuffers met voldoende afscherming naar het open landschap en de woningen toe.

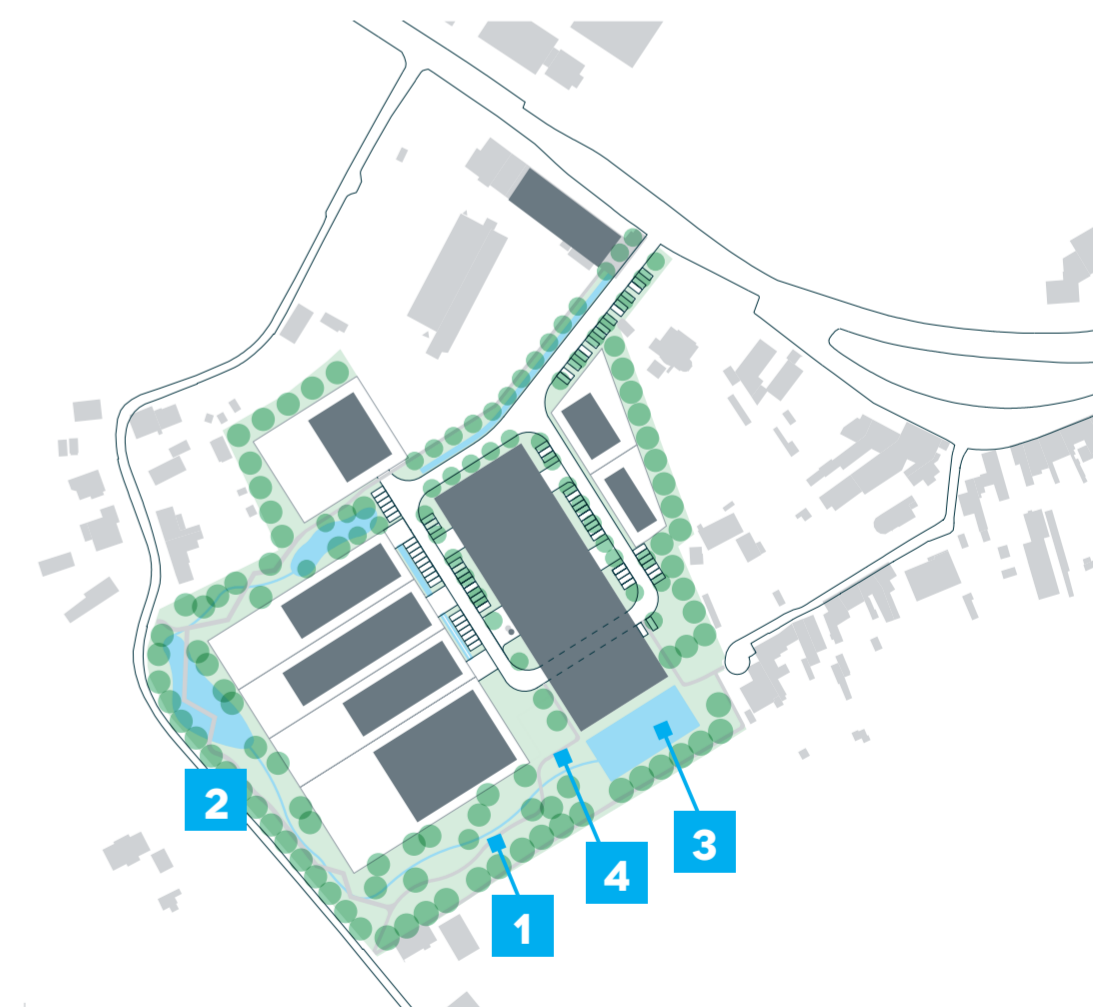
Leiedal combineert een verzorgd natuurlijk uitzicht met biodiversiteit. Door extensief en niet-extensief beheer af te wisselen, is er behalve voor gras en bomen ook ruimte voor hoge grassen en bloemrijke planten. Landschapsbureau Pauwels zal de groenbuffer verder vormgeven. Suggesties voor de invulling zijn welkom!

## 3. Waterbuffer

Een collectieve waterplas voor infiltratie en buffering spaart ruimte op de percelen en is een mooie meerwaarde voor het publieke domein. Er komt ruimte voor waterbuffering ter hoogte van de voetweg met vertraagde afvoer naar het laagstgelegen gebied. Dankzij zoveel mogelijk waterdoorlatende verharding en infiltratieplekken vloeit het overtollige regenwater vertraagd weg. Ruimte voor water voorkomt niet alleen wateroverlast, het is ook nuttig in droge periodes.

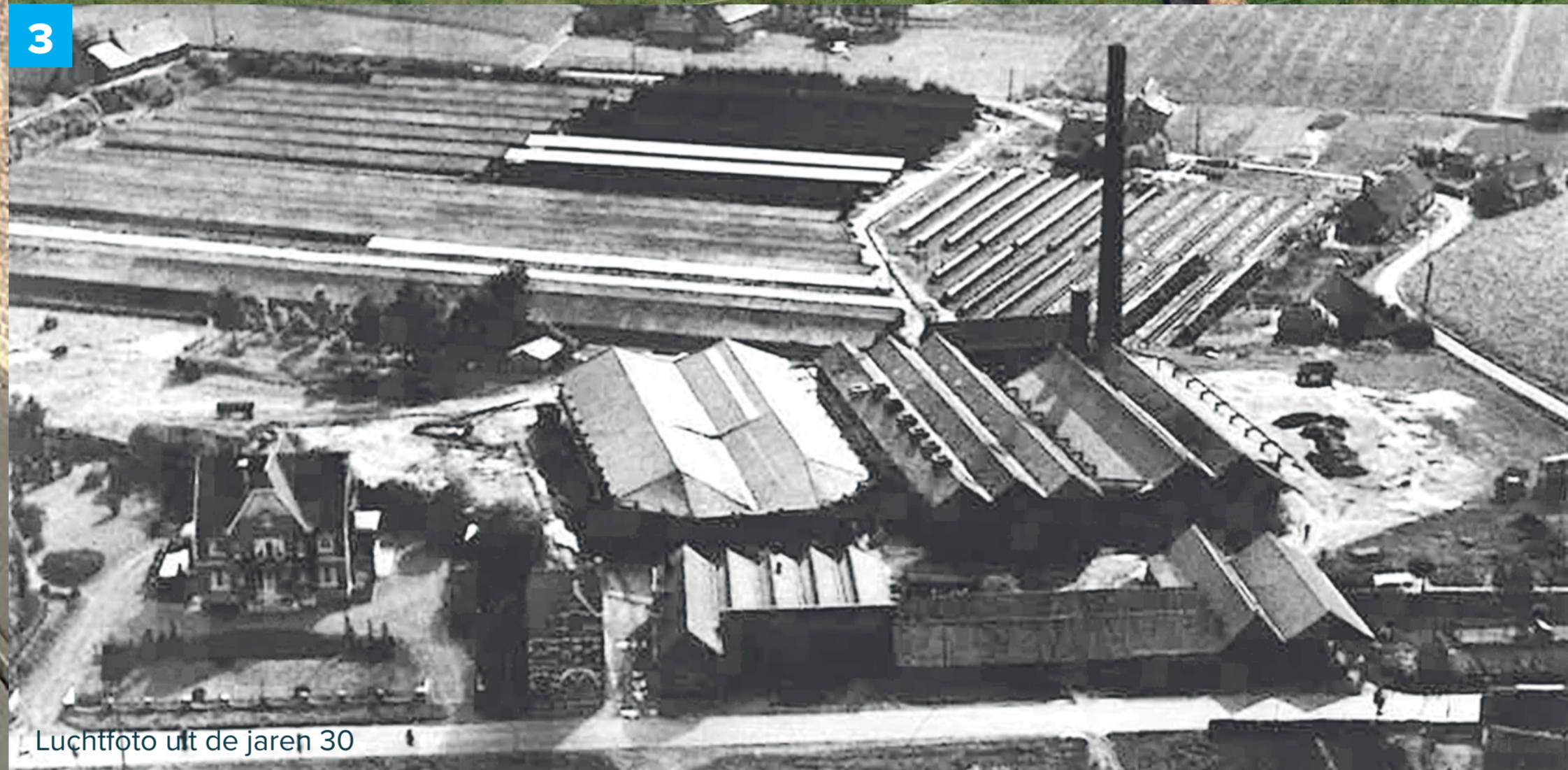
## 4. Wandelen rondom het terrein

Langs de groen- en waterbuffers voorzien we onverharde wandellussen. Ze nodigen uit tot bewegen en verpozen. Rondom de site wordt een volledig onverhard wandelpad aangelegd.





# Sporen naar het verleden



De oude steenbakkerij zal de komende jaren nieuw leven ingeblazen worden met ruimte voor lokale ondernemingen, groen en water en verschillende linken naar het verleden. De ontwikkeling gebeurt met heel veel aandacht voor een kwalitatieve inrichting als meerwaarde voor zowel de bedrijven, hun werknemers als de buurtbewoners.

## 1. Behoud van loodsen en schouw

De bestaande loodsen uit de jaren 70 blijven behouden en krijgen een nieuwe invulling voor bedrijvigheid. De schouw wordt gerenoveerd en blijft een vaste visuele waarde. Rondom de loodsen kun je de oude Decauville sporen nog altijd zien liggen.

We proberen die hier en daar te behouden zodat de link met het verleden zichtbaar blijft.

## 2. Behoud van overige restanten

De restanten van de droogrekken en het brugje bij hoeve Baert blijven behouden en worden meegenomen in het groenontwerp.

## 3. Nieuwe naam

De naam van het terrein is nog onbeslist, maar een knipoog naar het verleden zou een blijvende herinnering zijn naar toekomstige generaties toe. De nieuwe weginfrastructuur en gebouwen krijgen een link naar het verleden door de toepassing van baksteenarchitectuur. Denk aan wandelpaden in baksteenpuin of nieuwe gebouwen in de stijl van de bestaande loodsen.

