

Grøen, levensl:ing & energiezuinig w:nen in de Seizoenwijk: *hoe doe je dat?*



Praktische gids om alle seizoenen
duurzaam door te komen



Vlaanderen
is wonen

Gr^{een},
levensl^{ing}
& energiezuinig
w^{onen} in de
Seizoenwijk:
hoe doe je dat?



Praktische gids om alle seizoenen
duurzaam door te komen



Vlaanderen
is wonen





Beste inwoner van de Seizoenwijk

Zo'n 50 tot 60 jaar geleden verrezen de eerste woningen in je wijk. De tijdsgeest bepaalde hoe de Seizoenwijk eruitzag. Nu merken we dat de huizen, straten, pleinen en het groen aan renovatie toe zijn.

Als we nieuwe wijken en huizen bouwen, moeten ze aan allerlei regels voldoen om comfortabel, duurzaam en veilig te zijn. Maar we willen ook niet dat oudere buurten achterblijven. Toch zien we heel wat ruimtelijke en sociale uitdagingen om van de woonwijken van na de oorlog opnieuw moderne buurten te maken.

Vandaar dit wijktraject. We kozen voor participatie door de bewoners te betrekken als leidraad door het hele veranderingsproces. Deze brochure blikt terug op de seizoenen dat we in je wijk aan het werk waren. Het is een handige gids om naar terug te grijpen voor praktische tips op maat.

Van participatie...



juni '22



okt. '22

In 2022 en 2023 kwamen we bij je langs met heel wat vragen over hoe je in de toekomst in de wijk wilt wonen. We gingen samen op zoek naar hoe je ideale woonwijk eruitziet en hoe we dat beeld waar kunnen maken. Experts boden professionele hulp op maat om met vergroening, levenslang wonen en renovatie in de Seizoenwijk aan de slag te gaan.



Op de feestelijke lancering op 't Stik gaven jullie al meteen aan waar je het meest van wakker ligt.

juni '22



De weken daarna schoof onderzoekster Lieve Custers (Universiteit Hasselt) nieuwsgierig bij jullie aan tafel, en uit onze enquête leerden we welke zorgen, noden of wensen er onder de bewoners van de Seizoenwijk leven.



juni '22

We hadden snel door dat de inwoners van de Seizoenwijk daar ook graag zo lang mogelijk willen blijven wonen. Jullie zoeken hoe je je woning energiezuinig kunt maken en tegelijk willen jullie je steentje bijdragen aan de wijkvergroening. Jullie zien graag grote bomen en wadi's in het straatbeeld en ontharding hier en daar. Er mag ook best wat meer ruimte voor ontmoeting, zoals meer zitbanken in de straat. En de meesten willen niet alleen hun naaste burens kennen, maar ook de inwoners van de ruimere wijk.

De uitdagingen hebben we in drie thema's gebundeld: 'groen en blauw', 'mens en woning' en 'energie en betaalbaarheid'.



Nu de wensen bekend waren, hielden we per thema een infocafé. Zo kwam een groenmanager spreken over hoe je je tuin kan inrichten voor zoveel mogelijk fauna en flora. Een ergotherapeut gaf mee welke kleine en grote aanpassingen je kunt doen om zo lang mogelijk in je eigen huis te blijven wonen. Thermografische foto's van jullie woningen legden de grootste energieverliezen bloot. De RenovatieCoach toonde aan dat het grootste deel van de huizen toe is aan een energetische renovatie en benadrukte dat zo'n renovatie je huis alleen maar in waarde doet stijgen, waarna hij verschillende inwoners begeleidde. Op het slotfeest stelden we de resultaten van het traject voor en huldigden we enkele publieke moestuinbakken in.

...tot 'seizoengids'

Deze brochure is opgemaakt om je te begeleiden in de zoektocht naar een toekomstbestendige Seizoenwijk.

We helpen en informeren je graag zodat jij in een duurzame en kwalitatieve wijk kunt blijven wonen. Laat deze afsluiter van ons wijktraject een startpunt zijn van verandering voor jullie, bewoners.

Tot slot een woordje van dank aan het lokale bestuur van Kuurne, in het bijzonder het woonloket en de groendienst, en ook het Departement Wonen in Vlaanderen.

Graag willen we ook elke bewoner van de Seizoenwijk bedanken voor de medewerking, de belangstelling en het geloof in dit project.

In deze brochure



Groen wonen

Geur en kleur toevoegen

p 12

Fauna aantrekken

p 20

Waterinfiltratie verhogen

p 26

Toelatingen en
vergunningen

p 32



Levens- lang wonen

Wat is levenslang of
levensbestendig wonen?

p 34

Waarom levenslang
wonen?

p 35

Hoe krijg je een
levenslange woning?

p 36

Wil je jouw woning onder
de loep nemen?

p 40



Energie- zuinig wonen

Hoe krijg je een
energiezuinige woning?

p 44

Planten, gras en bloemen rond ons huis zorgen voor een beter milieu, schonere lucht, minder wateroverlast in natte periodes en meer verkoeling als het warm is. Het groen is ook nog eens goed voor de biodiversiteit: vogels, insecten en andere dieren komen er dankbaar op af. Zo dragen we bij aan een aangename woon- en leefomgeving die beschermd is tegen de effecten van de klimaatverandering.



1

Geur en kleur toevoegen

Door je tuin om te toveren tot een geurig kleurenpalet lok je bijen, vlinders en andere insecten. *Hoe doe je dat?*





Maai *minder*

Een van de makkelijkste manieren is je gras minder of gewoon niet maaien. Denk aan de jaarlijkse actie 'Maai Mei Niet' en laat het gras of een deel van je gazon maar groeien. Je kunt van je voortuin ook een bloemenweide of bloemrijk grasland maken.

VOORDELEN

Er komen meer bloemen door, wat meer kleur en nieuwe geuren (en diertjes) oplevert.

PRAKTISCH

Laat je gras enkele weken groeien en geniet van de bloempjes die nu een kans krijgen te bloeien. Eenvoudiger kan het niet. Om van je tuin een bloemenweide te maken, zaai je een zaadmengsel in.

KOSTPRIJS

Gratis of de prijs van het zaadmengsel.

MEER INFO

www.maameiniet.be

STEUN

De gemeente voorziet een subsidie van €1/m² voor een bloemenweide van minimaal 100 m², zolang die straatbeeldbepalend is en je een netheidsstrook van één meter rondom het perceel in acht neemt. De gemeente verhoogt dat bedrag bovendien met 150% als je met minstens vier buren of inwoners van dezelfde straat een soortgelijke aanvraag indient.

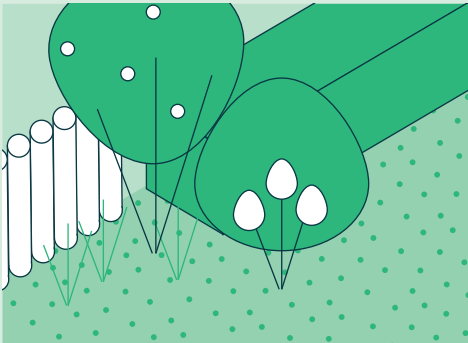
COLLECTIEF

Als je met meerdere buren samen een bloemenweide wilt, kun je van de gemeente een tegemoetkoming krijgen (via subsidies).



Ontgras en beplant

Onkruid krijgt geen kans op tuingrond die goed en dicht bedekt is.



Een groen grastapijt kan afgelijnd en praktisch lijken, maar om meer bijen, vlinders en insecten aan te trekken, kan je tuin meer variatie gebruiken. Je kunt (een deel van) je tuin invullen met vaste planten of struiken.

VOORDELEN

Hogere planten, diepere wortels en een goede mix van plantensoorten houden het water in de grond beter vast. Ze bieden ook meer schaduw en verkoeling bij extreme hitte of vervelende hittestress. De luchtkwaliteit wordt beter en je krijgt een bredere waaier van planten, dieren en micro-organismen. Bovendien krijgt onkruid geen kans op tuingrond die goed en dicht bedekt is.

PRAKTISCH

Neem je gras weg, vul aan met goede aarde en plant je nieuwe vaste planten of struiken.

KOSTPRIJS

Vanaf €10.

STEUN

De gemeente voorziet een subsidie van €3/m² vanaf een (her)aanleg van 10 m². Ze verhoogt dat subsidiebedrag bovendien met 150% als je met minstens vier burens of inwoners van dezelfde straat een soortgelijke aanvraag indient.

COLLECTIEF

Als je met meerdere burens samen wilt aanplanten, kun je van de gemeente een tegemoetkoming krijgen (via subsidies).



Laat je gevel begroeien

Geveltuintjes zijn minituinen aan je voorgevel die het straatbeeld verfraaien en tegelijk heel wat goeds doen voor het klimaat. Een strook met planten of een klimplant tegen je voorgevel kleurt je huis en straat meteen groener.

VOORDELEN

Geveltuinen zuiveren de lucht. Ze zorgen ook voor verkoeling in de straat, doordat bladrijke planten water verdampen. Ook binnenshuis hebben ze een positief effect op de temperatuur: muren bedekt met planten zullen minder snel opwarmen of afkoelen. Gevelgroen maakt de straat voor iedereen mooier en dempt ook nog eens het straatlawaai met 2 tot 5 decibel.

PRAKTISCH

Breek een paar tegels langs je gevel uit en zet er planten in de grond. Laat maar klimmen, ze hechten zich niet aan je ramen.

Dit zijn de meest geschikte gevelplanten:

- Klimop
- Vuurdoorn
- Wilde bosrank (clematis)
- Wilde wingerd
- Bruidssluijer
- Kamperfoelie
- Klimroos
- Klimhortensia
- Blauwe regen

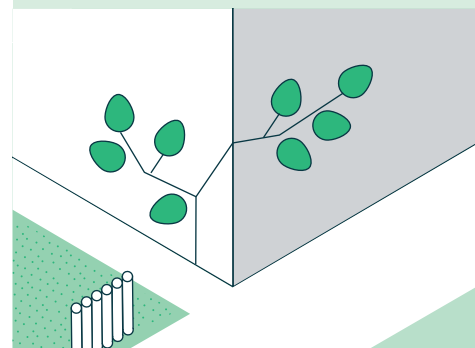
STEUN

De gemeente biedt logistieke ondersteuning als je een geveltuintje wilt aanleggen. Ze breekt de nodige trottoirtegels uit, plaatst afboordingen en neemt het afbraakmateriaal weer mee.

COLLECTIEF

Als je met meerdere burens je gevels wil laten begroeien, kun je samen planten aankopen. Dat kan de prijs drukken.

Gevelgroen maakt de straat voor iedereen mooier en dempt ook nog eens het straatlawaai met 2 tot 5 decibel.







Maak een *vierkante meter moestuin*

Een vierkante meter moestuin bespaart ruimte ten opzichte van de klassieke, brede moestuin. Het is een afgebakend stukje vruchtbare grond op hoogte vanaf ongeveer 1 m².

VOORDELEN

Niks boven lokaal voedsel uit eigen tuin: het is goed voor je gezondheid en je welzijn. Er bestaan ook moestuintjes op tafelhoogte zodat je makkelijk kunt tuinieren zonder je fysiek te belasten.

PRAKTISCH

Handige harry's maken zo'n vierkantemeterbak zelf. Tuincentra hebben ook kant-en-klare moestuinbakken, zowel in kunststof als in hout of als een plantenzak. Je hebt ze ook tafelhoog. Kies je formaat afhankelijk van wat je erin wilt telen.

KOSTPRIJS

Vanaf €140.

MEER INFO

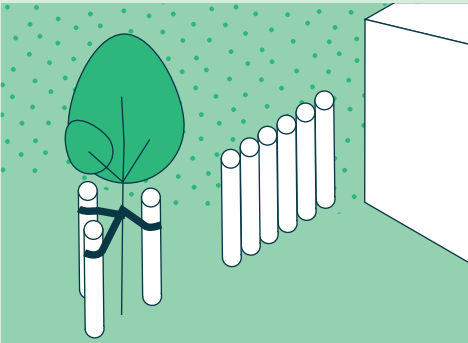
Volg een workshop ecologisch tuinieren of raadpleeg de tuingids van Natuurpunt en Velt.

COLLECTIEF

Overweeg een groepsaankoop of maak gebruik van de 'seizoenbakken' om samen met je burens groenten te telen en de oogst te delen.

Plant *haagjes* en *bomen*

Wist je dat een boom je huis zelfs in waarde doet stijgen?



Haal een dankbare, duurzame groene vriend in je tuin.

VOORDELEN

Bomen en hagen bieden schaduw en verkoeling in de zomer. In de winter laten ze dan weer zonnestralen door die je gevel opwarmen. Ze sloppen water op, zorgen voor meer zuurstof rond je huis en hun takken bieden vogels onderdak. Wist je dat een boom je huis zelfs in waarde doet stijgen? Hagen geven op hun beurt structuur aan je tuin en creëren zo leuke hoekjes, in elk seizoen.

PRAKTISCH

Koop een haagplant of boom met wortelkluit. Overweeg een meerstammige boom of gemengde haag. Zet een paal met band om de boom te ondersteunen in zijn groei. Sommige hagen hoeven geen ondersteuning. Per strekkende meter kun je drie tot vijf haagplanten zetten. Plant tussen oktober en maart.

KOSTPRIJS

Vanaf €25 voor een boom, boompaal en -band. Vanaf €1,5 per haagplantje.

STEUN

Wie een solitaire, waardevolle, hoogstammige streekeigen boom plant, kan van de gemeente een subsidie van €10 per boom krijgen. Ze verhoogt dat subsidiebedrag zelfs met 150% als je met minstens vier burens of inwoners van dezelfde straat een soortgelijke aanvraag indient.

COLLECTIEF

Als je met meerdere burens samen bomen of een haag wilt planten, kun je het materiaal collectief aankopen en een plantdag organiseren.



Leg een *microbos* aan

Een betegelde tuin geeft je in de zomer vaak het gevoel in een oven te zitten. Ga voor de verkoeling en het gemak van een microbos. Een vrij stukje van 6 m² is al genoeg om een mix van bomen, struiken en kruiden hun gang te laten gaan. Kies inheemse planten om meer vogels, insecten en bestuivers zoals bijen en vlinders aan te trekken.

VOORDELEN

Een minibos verbetert de kwaliteit van de lucht en de grond en houdt het water in balans. De natuurlijke verkoeling geeft je een aangename 'buitenairsto' in plaats van dat drukkende ovengevoel. Het trekt ook meer dieren en insecten aan en absorbeert het geluid. De aanblik van een bosje creëert rust en ontspanning, wat naast de schonere lucht en verkoeling ook goed is voor je gezondheid en welzijn. En je huis stijgt alleen maar in waarde.

PRAKTISCH

Met 6 m² heb je al voldoende voor een mix van vijf of meer bomen, vijf of meer struiken en kruiden. Plant inheemse bomen in het midden of aan de kant het verst van de zon.

Zet inheemse struiken rond de bomen en hou de buitenste rand van je microbos voor kruiden. Voorzie een opstaande rand van hoger, dicht gras of van tegels. Ten slotte is het belangrijk dat je af en toe 'mulcht': je bedekt de bodem met een laag stro of blaren om hem te beschermen tegen direct zonlicht, droogte en vorst. Zo krijgt onkruid ook geen kans.

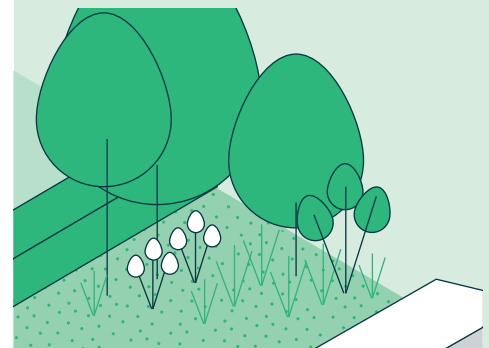
KOSTPRIJS

Vanaf €220.

COLLECTIEF

Als je met meerdere burensamen een microbos wilt aanleggen, kun je het plantmateriaal collectief aankopen, de planten- en bomenlijst samen opmaken en een plantdag houden. Via het Klimaatfonds Leiedal kun je extra subsidies krijgen.

De natuurlijke verkoeling geeft je een aangename 'buitenairsto' in plaats van dat drukkende ovengevoel.



2

Fauna aantrekken

In en op bomen, bloemen en planten vinden (kleine) dieren heel snel een thuis. Maar je kunt je tuin ook op veel andere manieren omtoveren tot een paradijs vol leven. De herfstbladeren (wat langer) laten liggen is een goed begin, maar misschien ben je sneller gewonnen voor een van *de volgende tuinelementen?*



Bijen zijn bijzonder belangrijk voor de biodiversiteit. Lok ze naar je tuin met een bijenhotel. Een nestkastje biedt dan weer een veilige broedplaats voor vogels.

VOORDELEN

Het natuurlijke schouwspel dat zich zomaar in je tuin afspeelt als je dieren spot in hun dagelijkse routine tussen het groen, geeft je een tuin vol leven.

PRAKTISCH

Een bijenhotel kan je maken van verschillende materialen zoals hout, bamboe of riet. Maak er gaatjes in (2-12 mm) en installeer het op een

zonnige plek. Een nestkastje kun je zo kopen of zelf in mekaar timmeren. Maak het stevig vast aan de boomstam.

KOSTPRIJS

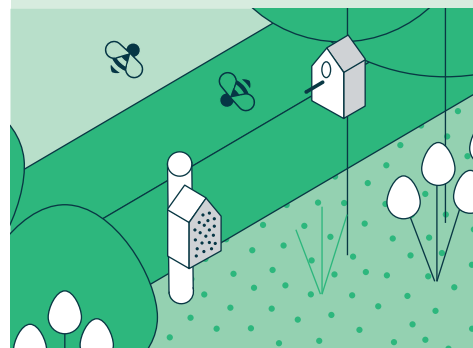
Gratis bij gebruik van eigen materiaal. Vanaf €8 heb je een nestkastje, vanaf €9 vind je al insectenhuisjes in tuincentra.

STEUN

De gemeente biedt gratis zwaluwnestkastjes aan.



Plaats *nestkastjes* en *bijenhotels*



Leg egelpaadjes aan

Egels scharrelen graag van tuin tot tuin, maar door de vele afscheidingen moeten ze de onveilige straat op. Steek het stekeldier een handje toe en vergroot zijn overlevingskansen door een verbinding naar de naburige tuin(en) te maken.

VOORDELEN

De egel is jouw natuurlijke bondgenoot als bestrijder van rupsen, slakken, muggen...

PRAKTISCH

Maak in je tuinafscheiding onderaan een doorgang van minimum 15 bij 15 cm. Werk de egelwegel veilig af zodat het dier zich geen pijn doet aan ruwe kanten. Stapel takjes en blaadjes rondom de poort. Zet een schaalje met water (zeker geen melk!) om de egel door droogte en hitte te helpen.

KOSTPRIJS

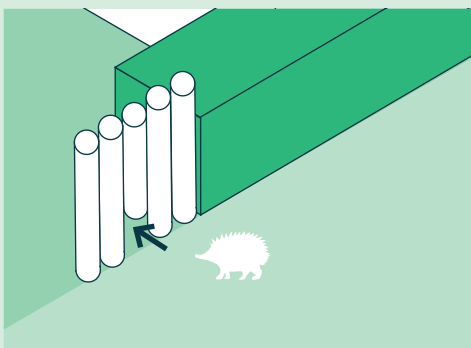
Gratis of met ingebouwd egelpoortje al vanaf €8.

COLLECTIEF

Overtuig je burens om hetzelfde te doen en word een Egelstraat.

MEER INFO

www.natuurpunt.be/pagina/hoe-word-je-een-egelstraat



Een takkenril is een natuurlijke omheining van fijne dode takken, gestapeld of gevlochten tussen opstaande takken of paaltjes.

VOORDELEN

Een takkenril of houtwal is een prima leefomgeving voor verschillende soorten planten, dieren en insecten. En jij bent netjes van het oude hout in je tuin af. Ideaal als muurtje om je vuilcontainers achter te zetten of als natuurlijke vorm van tuindecoratie en -indeling.

PRAKTISCH

Zoek een aantal stevige takken of palen van 1 tot 1,5 m hoog. Graaf ze zo'n halve meter in de grond, in een rij met telkens bijvoorbeeld een

meter tussen. Zet op 0,5 tot 1 m daartegenover eenzelfde rij palen. Leg buigzame takken in de zone tussen de palen en weef ze indien mogelijk. De binnenste ruimte vul je met kleine takken, gras, bladeren...

KOSTPRIJS

Gratis bij gebruik van eigen hout.

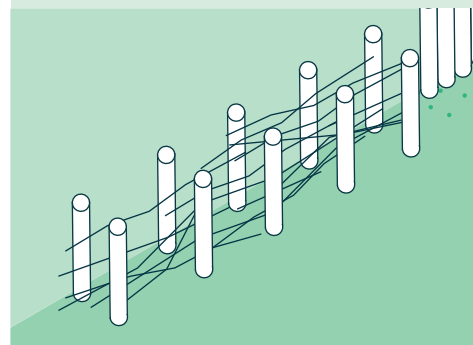
STEUN

De vzw Regionaal Landschap Leie en Schelde biedt workshops aan: www.rlleieschelde.be



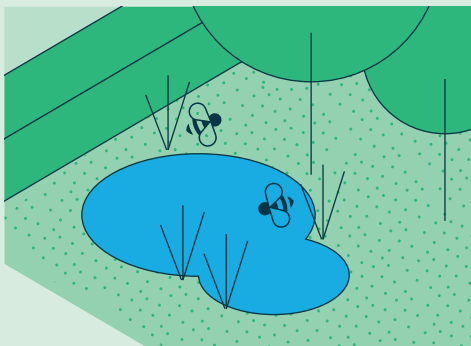
Maak een takkenril

Ideaal als muurtje om je vuilcontainers achter te zetten of als natuurlijke vorm van decoratie en tuinindeling.



Leg een *minivijver* aan

Een minivijver
verkleint de kans
op overstroming bij
hevige regenval



Een vijvertje is een ultieme rustplek in je tuin én een feest voor libellen, waterjuffers, vogels, waterkevers... Heb je geen plaats? In een ton of kuip kun je het regenwater ook al opvangen en de natuur kabbelend haar gang laten gaan.

VOORDELEN

Een minivijver verkleint de kans op overstroming bij hevige regenval, verkoelt de omgeving en werkt als een magneet voor allerlei soorten bodemleven, insecten en waterdieren.

PRAKTISCH

Graaf een put in je tuin of voorzie een plekje voor een waterdichte bak. Vul die met regenwater en dam hem eventueel aan. Zet enkele waterplanten en plantmandjes.

KOSTPRIJS

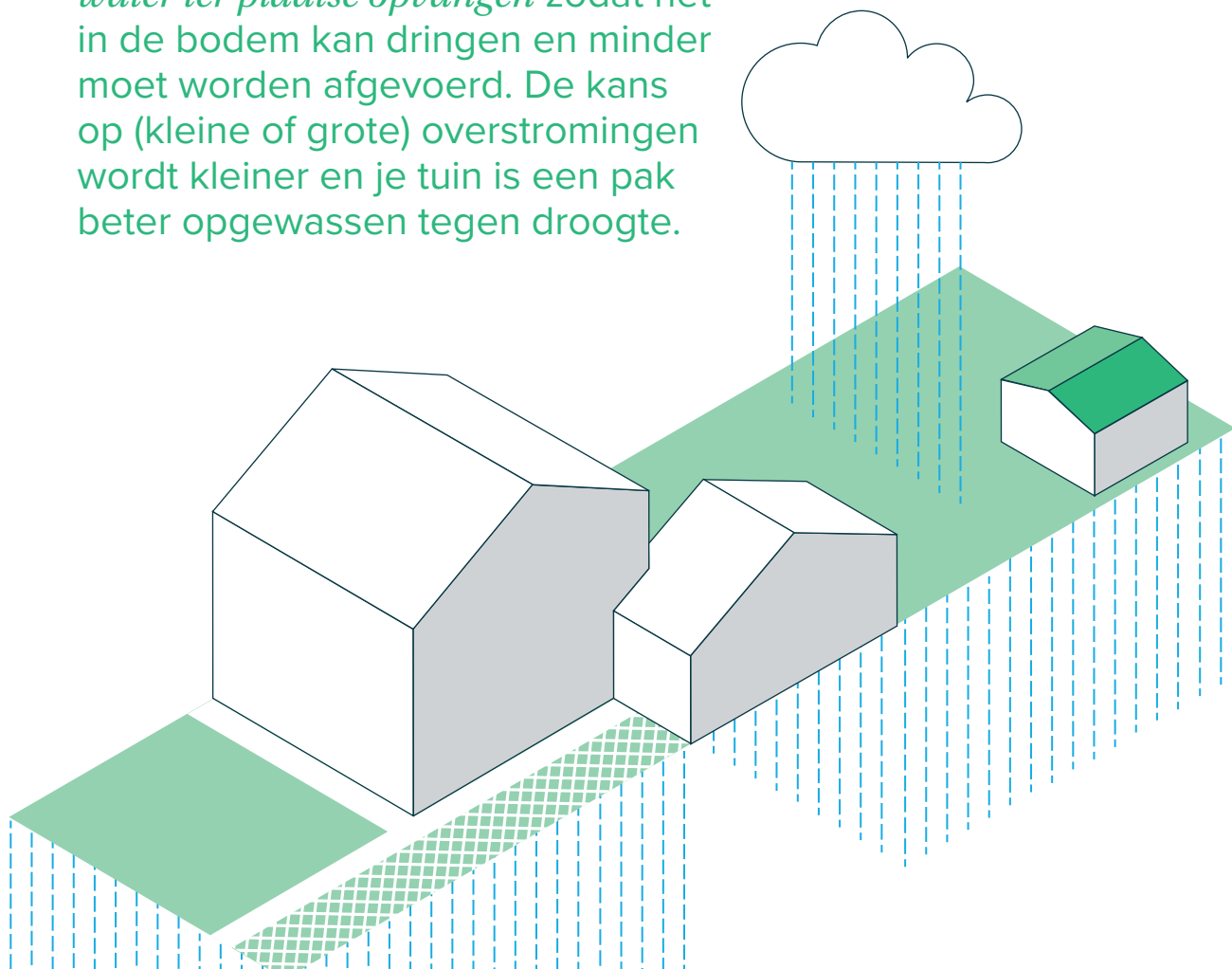
Vanaf €50.



3

Waterinfiltratie verhogen

Je kunt met verschillende ingrepen *water ter plaatse opvangen* zodat het in de bodem kan dringen en minder moet worden afgevoerd. De kans op (kleine of grote) overstromingen wordt kleiner en je tuin is een pak beter opgewassen tegen droogte.



VOORDELEN

Problemen door wateroverlast en droogte beperk je door te kiezen voor waterdoorlatende verharding. Die bestaat uit poreus materiaal waar het water doorheen sijpelt. Het regenwater zakt in de bodem, vult het grondwater aan en ontlast het riool. Er zijn tal van mogelijkheden zoals graskeien, grastegels of grind.

PRAKTISCH

Breek de bestaande verharding uit. Leg een waterdoorlatende fundering en een betonstraatsteen, klinker etc. met brede voeg. Zaai de nieuwe waterdoorlatende of -passerende verharding in.

KOSTPRIJS

Vanaf €100/m² + €20/m voor de boordsteen.



Kies voor *water- doorlatende verharding*







Leg een *wadi* aan

Wadde? Een wadi is een lagergelegen droge bedding om regenwater te bufferen. Het is een ideale manier om de (overtollige) regen op een natuurlijke manier in je tuin op te vangen en in de bodem te laten dringen.

VOORDELEN

De waterbalans in je tuin is op peil. Je behoudt een betere water- en luchtkwaliteit. Bovendien zorgt de wadi voor verkoeling, meer biodiversiteit en minder droogte.

PRAKTISCH

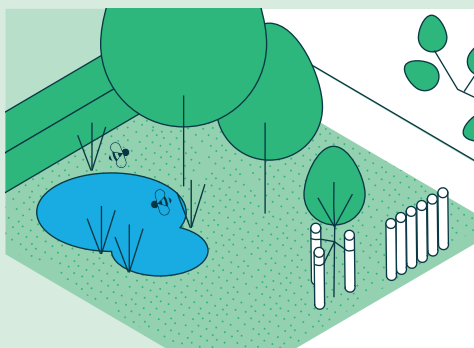
Koppel de wadi af van de regenpijp, wijzig het terreinprofiel en voorzie een overloop.

	KOSTPRIJS
Afkoppeling regenpijp	€50
Wadi zonder grindkoffer	€20/m ²
Wadi met grindkoffer	€30/m ²
Overloop	€4/m

COLLECTIEF

Een gezamenlijke wadi gespreid over meerdere voortuinen levert nog meer voordelen op en biedt ruimte voor een creatieve aanleg.

Onthard je (voor)tuin



Moet je voortuin al dan niet volledig verhard zijn? Geef je huis liever een natuurlijke uitstraling met meer groen en minder hard grijs.

VOORDELEN

Je voortuin weer laten ademen verbetert de waterbalans, biedt verkoeling, trekt meer diertjes en insecten aan, laat het water beter door en vermindert zo wateroverlast.

PRAKTISCH

Breek de bestaande verharding en fundering uit, voeg de vrijgekomen ruimte op met teelaarde en plant diverse planten en/of bomen. Zaai eventueel gras, ook tussenin.

STEUN

De gemeente geeft subsidies om groen aan te planten. Ze verhoogt het subsidiebedrag bovendien met 150% als je met minstens vier burens of inwoners in dezelfde straat een soortgelijke aanvraag indient.

COLLECTIEF

Organiseer een onthardingsdag met je burens om het vlot aan te pakken. Zo deel je de uitbraak- en afvoerkosten van het afval.



Bedek je dak met planten die goed bestand zijn tegen wind, hitte, vorst en uitdroging.

VOORDELEN

Bepanting op je groendak is goed voor de biodiversiteit en zorgt voor verkoeling. De vegetatielaag beschermt je dak ook waardoor het twee tot drie keer zo lang meegaat. Je woningwaarde stijgt. Soms kan een groendak een aanvulling zijn op een regenwaterput en grote groendaken kunnen die zelfs vervangen.

PRAKTISCH

Een groendak kies je best vooraleer je begint te bouwen of te renoveren.

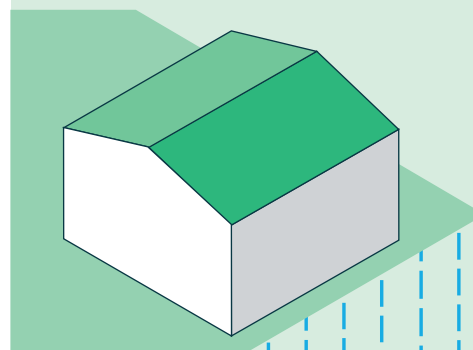
KOSTPRIJS

Reken voor een groendak ongeveer twee keer de prijs van een traditioneel dak.

STEUN

Je kunt rekenen op een financiële tussenkomst van max. €31/m² en max. €2000.

Meer info vind je op www.vlaanderen.be/groendak.



4

Toelatingen en vergunningen

	OMGEVINGSVERGUNNING	TOESTEMMING VAN DE GEMEENTE
	Wadi >50 cm diepte	x
	Minivijvertje (in bepaalde gevallen)	x
INGREPEN OP OPENBAAR DOMEIN, INCLUSIEF PUBLIEKE VOORTUIN	Beplanten van de boomspiegel (het stukje grond rond de stam van de boom)	x
	Planten van een boom	x
	Planten van een haag	x
	Ontgrassen	x

Ga voor meer info naar het omgevingsloket van de gemeente.



Levenslang vrouwen

1

Wat is levenslang of levensbestendig wonen?

Een levensbestendige woning is een huis dat geschikt is *voor elk type bewoner*. Het is toegankelijk, veilig en comfortabel.

Levensbestendig wonen is voor iedereen. Dus niet alleen voor ouderen of andersvaliden. Ook gezinnen met (jonge) kinderen of mensen die tijdelijk minder mobiel zijn hebben er baat bij. Denk aan voldoende hoge werkvlakken in de keuken, veilige verwarming, voldoende brede deuren, niet te veel trappen, stopcontacten op reikhoogte...





2

Waarom levenslang wonen?

Steeds meer mensen kiezen voor levenslang wonen in hun eigen vertrouwde omgeving. Ze gaan *liever niet naar een woonzorgcentrum of assistentiewoning*. Daar zijn verschillende redenen voor:

Tegen 2040 zullen er een kwart meer ouderen zijn dan nu, want de bevolking vergrijsst.

De gemiddelde factuur in een woonzorgcentrum lag eind 2022 ongeveer €830 boven het gemiddelde werknemerspensioen.

De (thuis)gezondheidszorg zal toenemen.



3

Hoe krijg je een levenslange woning?

Als je graag in je huis wilt blijven, hoe zorg je er dan voor dat je er zo lang mogelijk comfortabel kunt wonen? Waar moet je op letten om zo'n levenslange woning te hebben?

Ontdek *welke aanpassingen* je aan jouw woning kunt doen, en vergeet niet dat ook het contact met je burens heel belangrijk is om van levenslang wonen een succes te maken.

Hoe ziet de **stoep of toegang** eruit? Een (tuin)pad met een vaste vlakke basis kun je makkelijker onderhouden.
Hoe ligt het **wegdek** erbij?



Pas je woning aan

Hoe kom jij bij je huis vooraleer je binnengaat?
Probeer obstakels rond je huis weg te werken of
te vermijden.

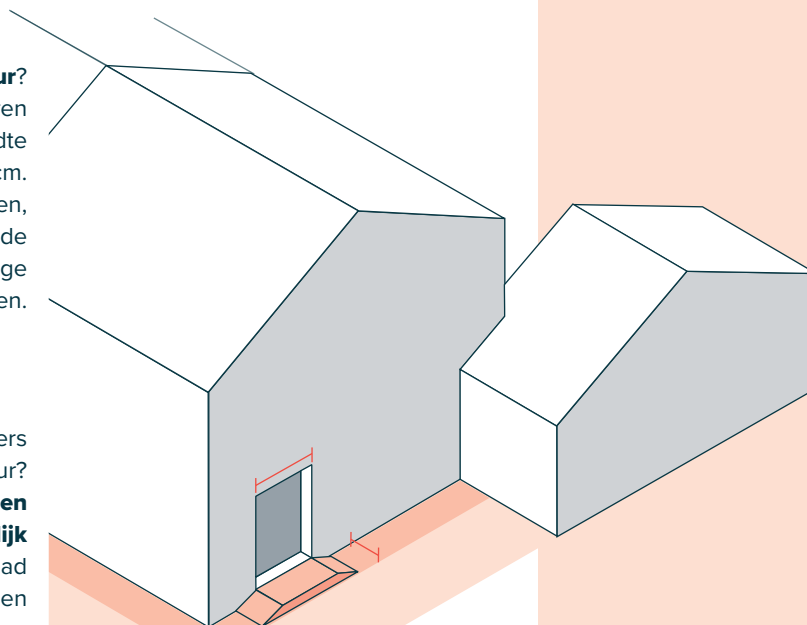
Hoe breed is je voordeur?

Zorg ervoor dat de deuren en gangen een vrije breedte hebben van minstens 90 cm. Zo krijg je een kinderwagen, rolstoel of andere brede voorwerpen (zoals die lange sofa) vlot naar binnen.

Moet je over kasseien, klinkers of grind naar je voordeur?

Beperk het risico op slippen of struikelen zoveel mogelijk

als je een terras of pad aanlegt. Sommige materialen zijn slijtvaster en/of meer waterdoorlatend.



Heeft je huis nog **andere toegangen**? Als je via je voordeur niet comfortabel of veilig naar binnen kunt gaan, neem dan een goed alternatief waar je wel een vlotte doorgang hebt, bijvoorbeeld langs de garage, tuin of achterdeur.

Zijn er **hoogteverschillen**?

Vermijd drempels en onnodige (sierlijke) niveauverschillen. Het niveauverschil tussen je schuifraam en terras kun je wegwerken met een hellend vlak in plaats van trappen.

Probeer ook de ruimtes binnen in je woning zo optimaal mogelijk aan te passen.

- Zijn er **niveaoverschillen**? Vermijd drempels, zeker als ze hoger zijn dan 2 cm.
- Kies voor binnendeuren van **minimaal 90 cm breed en laat ze opendraaien in de minst drukke ruimte**. Zorg ook voor minstens 50 cm vrij toegankelijke ruimte aan de duw- en trekzijde van de deur.
- Welk deel van je woning is het makkelijkst bereikbaar? **Installeer daar de keuken en woonkamer**, want daar ben je het meest.
- Hoe liggen de ruimtes ten opzichte van elkaar? In het beste geval liggen de kamers in een rechte lijn tegenover elkaar en is de afstand ertussen beperkt. Verbind ze met **logische doorgangen**.
- Kun je het toilet goed bereiken? Overweeg een (extra) toilet op de benedenverdieping.
- Is de **inkom vrij toegankelijk**? Waak erover dat je er vlot binnen en buiten kunt gaan.



Versterk het *contact* met je buren

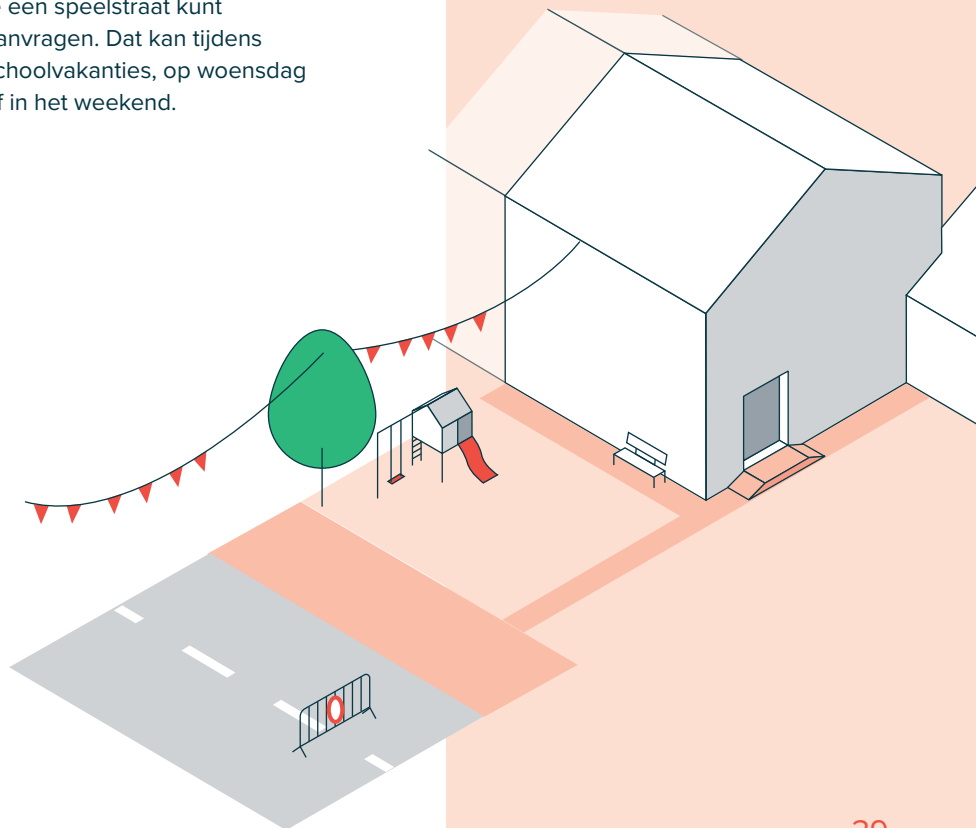
Naast je woning zelf is de buurt waarin je woont erg belangrijk. Een gevelbankje, een speeltuig voor kinderen, een schuilplekje tegen noodweer... Je voortuin openstellen voor je buren zal je veel leuke anekdotes en een sterker buurtgevoel opleveren. Heb je (klein)kinderen in je straat? Die zullen zich rot amuseren met een speelstraat.

VOORDELEN

Je krijgt extra buitenruimte voor kinderen om te spelen, voor een glimlach van voorbijgangers, een (onverwacht) gesprek met buren, een koffiepauze of aperitiefje in de zon...

PRAKTISCH

Op www.kuurne.be/speelstraat vind je meer info over hoe je een speelstraat kunt aanvragen. Dat kan tijdens schoolvakanties, op woensdag of in het weekend.



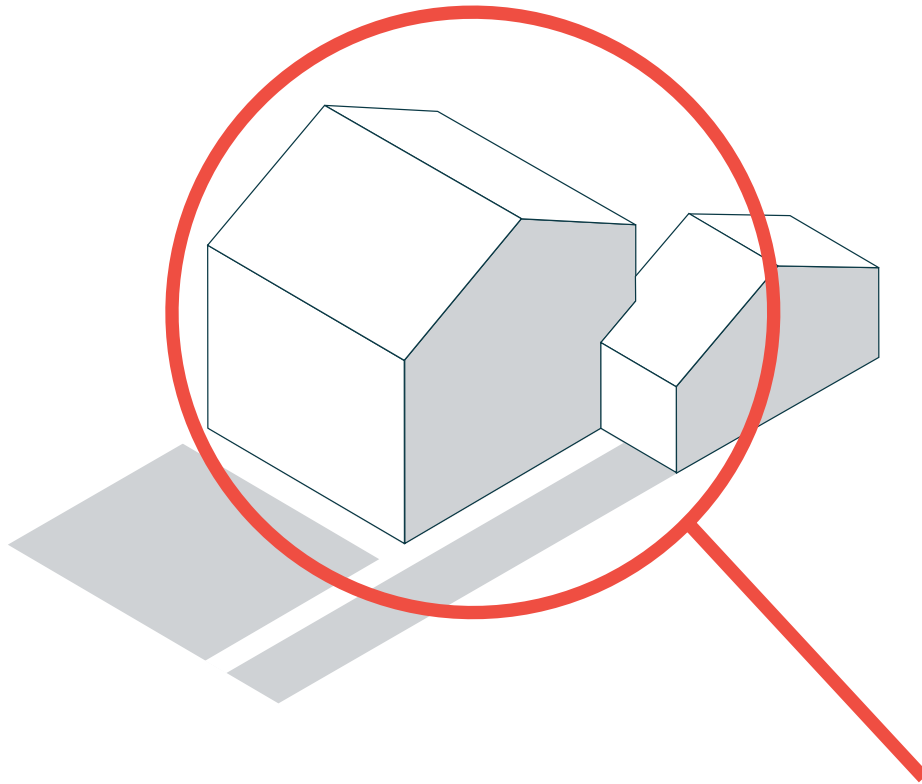
4

Wil je jouw woning onder de loep nemen?

Neem contact op met je mutualiteit: een ergotherapeut zal graag met je *op zoek gaan naar de beste oplossingen* om je het leven thuis zo veilig en makkelijk mogelijk te maken.

Voor heel wat praktische problemen bestaan er handige en vaak goedkope oplossingen. De ergotherapeut vertelt je meer over het aanbod en gebruik van hulpmiddelen en (zorg)technologie, ook waar je die kunt kopen of huren.

Je woning aanpassen kan natuurlijk wat geld kosten, maar de premies geven je alvast een ergonomisch duwtje in de rug.



De Vlaamse aanpassingspremie is een verbouwpremie voor (inwonende) 65-plussers die hun huis willen aanpassen aan de noden van het ouder worden.

Je kunt een aanpassingspremie krijgen als je bv. technische hulpmiddelen installeert of verbouwingen doet om de woning toegankelijker te maken. Je mag ze aanvragen als bewoner of verhuurder.

Voor vragen over deze of andere premies maak je best een afspraak met het woonloket van de gemeente in het Sociaal Huis. Dat kan via www.kuurne.be/op-afspraak of telefonisch op 056 73 70 11.



Je woning energetisch opkrikken met een duurzame renovatie is niet alleen voor jonge bewoners of gezinnen.

71,8% van de 60-plussers woont in een huis van 1980 of ouder. Die woningen zijn toe aan renovatie. Niet alleen voor meer comfort, maar ook om minder energie te verbruiken. *De oudste groep bewoners is vaker thuis en heeft dus ook de hoogste bijkomende woonuitgaven aan verwarming, elektriciteit en water.*

1

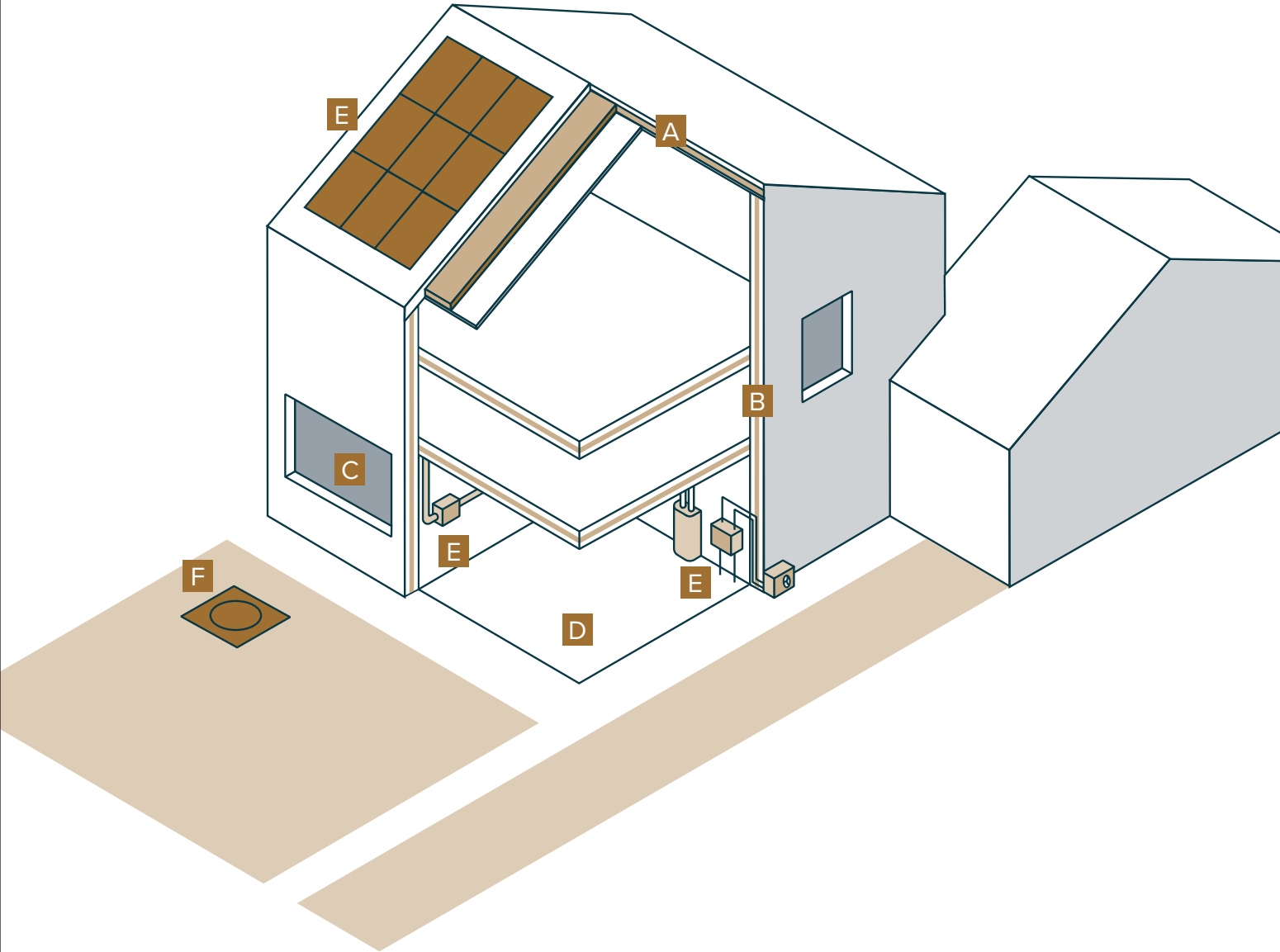
Hoe krijg je een energiezuinige woning?

Je huis kun je in meerdere stappen energiezuinig maken.

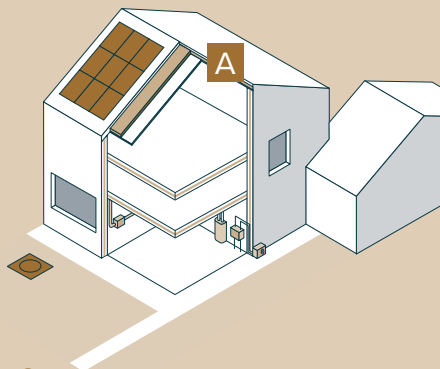
Stap 1: isoleer de buitenschil: het dak (A), de buitenmuren (B), het schrijnwerk (C) en de vloeren (D).

Stap 2: stap over op verwarming op lage temperatuur en voorzie hernieuwbare energiebronnen, zoals zonnepanelen en/of zonneboiler of warmtepompboiler (E).

Stap 3: vernieuw elektriciteit, kies voor energiezuinige verlichting, recupereer regenwater (F) of leg een groendak aan.



Je dak isoleren



VOORDELEN

Wist je dat de meeste energie verloren gaat via het dak? Je kunt je dak dus maar beter goed isoleren. Een degelijke isolatie kan je tot 30% besparen op je verwarmingsverbruik. Je huis is klaar voor de toekomst en zijn marktwaarde stijgt.

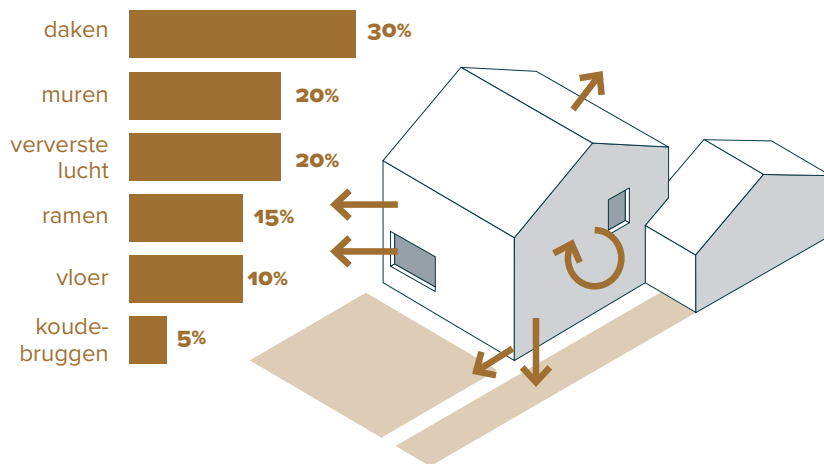
PRAKTISCH

De Seizoenwijk werd vijftig tot zestig jaar geleden al gebouwd, dus je onderdak bestaat goed mogelijk uit asbestplaten. Als je het zeker wilt weten, kun je een staal opsturen naar een erkend lab. Zo'n analyse kost ongeveer €50.

De meest voor de hand liggende methode om een hellend dak te isoleren is vanaf de binnenkant. Het dakgebinte wordt bij voorkeur extra uitgelat om meer dikte te creëren en koudebruggen weg te werken. Aan de warme zijde van de isolering komt er een dampscherm. Een goede luchtdichtheid geeft minder warmteverliezen en minder kans op vochtproblemen.

Als je je dak van buitenaf isoleert, gaan de dakbedekking en het onderdak eraf en komen de isolatie en nieuwe dakbedekking bovenop de bestaande dakconstructie.

Warmteverlies in doorsneewoning:





Heb je een zolder die je louter als bergruimte gebruikt en die volledig afgesloten is van het bewoonde gedeelte?

Dan kun je ook kiezen om de zoldervloer te isoleren.

Een plat dak isoleer je best langs de buitenkant, bovenop het bestaande platte dak. Er worden isolatieplaten gelegd met daarop een nieuwe laag dakbedekking (bv. bitumen of EPDM). De dakbedekking wordt best in een reflecterende coating aangebracht om oververhitting tegen te gaan en voor een betere kwaliteit van het te hergebruiken regenwater.

Check zeker of de dakopstand hoog genoeg is, toch zeker 10 cm. Anders kan het regenwater over de dakrand stromen in plaats van door de regenpijp.

KOSTPRIJS

Isolatie van hellend dak langs binnenzijde: €64/m²,
€860 jaarlijkse besparing,
premie tot €5750.

Isolatie van plat dak langs de buitenzijde: €165/m².

Gevelisolatie

VOORDELEN

Je gevel isoleren kan je tot 20% van je energieverbruik voor verwarming besparen. Je huis is klaar voor de toekomst en zijn marktwaarde stijgt.

PRAKTISCH

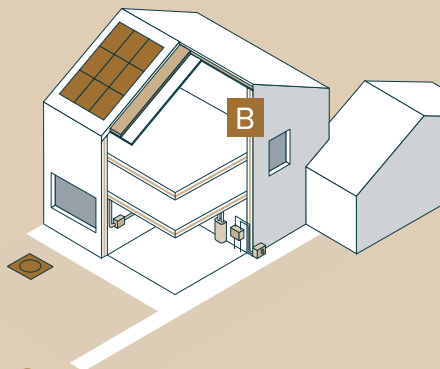
Je kunt je gevel op verschillende manieren isoleren: de spouwmuren, buitengevel of binnengevel. Hoewel buitengevelisolatie duurder is, is het met voorsprong de beste manier. Je moet wel rekening houden met de breedte en positie van de dakgoten, de aansluiting met de dakisolatie, de vensterbanken die breder worden en elektrische kabels

en aftakdozen die moeten worden aangepast.

Voor buitengevelisolatie moet je een omgevingsvergunning hebben. Vraag die aan bij je gemeente. Voor de afwerking van de gevel gaat de voorkeur uit naar steenstrips of gevelstenen. Voor andere materialen vraag je best aan de dienst omgeving of ze vergunbaar zijn.

KOSTPRIJS

Gevelisolatie langs buitenzijde: €230/m² tot €300/m² afhankelijk van type afwerking, €650 jaarlijkse besparing, premie tot €6000.





Ramen, deuren en zonwering

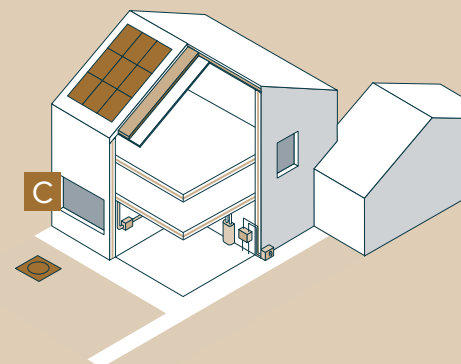
VOORDELEN

Je buitenschrijnwerk renoveren kan je tot 15% op je verwarming besparen.

PRAKTISCH

Hoogrendementsglas en drie-dubbel glas isoleren het best. Je kunt kiezen uit schrijnwerk van hout, kunststof of aluminium. Elk materiaal heeft zijn voor- en nadelen.

	+	-
HOUT	<p>Natuurlijke uitstraling</p> <p>Stevig en goede isolatiewaarde</p> <p>Veel verschillende stijlen mogelijk</p> <p>Eenvoudig herstelbaar bij schade</p> <p>Makkelijk overschilderbaar</p>	<p>Periodiek onderhoud</p>
KUNSTSTOF	<p>Zeer onderhoudsvriendelijk</p> <p>Goed isolerend vermogen</p> <p>In veel verschillende kleuren mogelijk</p> <p>Lange levensduur</p> <p>Relatief goedkoop</p> <p>Recycleerbaar</p>	<p>UV-gevoelig met (soms) verlies van kleur en/of glans, te voorkomen met aangepaste onderhoudsproducten</p> <p>Kunststof is een petrochemisch product</p> <p>De profielen zijn doorgaans wat dikker dan hout of aluminium (duurdere profielen dan weer niet)</p> <p>Beschadigingen zijn minder makkelijk weg te werken</p> <p>Grote ramen uitgevoerd in een donkere kleur kunnen, bij lange bezonning, door de thermische uitzettingen gaan klemmen</p>
ALUMINIUM	<p>Zeer stevig en laag in gewicht</p> <p>Zeer lange levensduur</p> <p>Goed toepasbaar bij een groot glasoppervlak</p> <p>Goed bestand tegen verschillende weersinvloeden</p> <p>Weinig onderhoud en recycleerbaar</p>	<p>Beschadiging is moeilijker weg te werken</p> <p>Kleuren zijn minder makkelijk te veranderen dan bij houten profielen</p> <p>Energetisch goed scorende profielen zijn ook duurder</p> <p>Grote ramen uitgevoerd in een donkere kleur kunnen, bij langere bezonning, door de thermische uitzetting gaan klemmen</p>



Ook de toevoer van verse lucht is belangrijk voor een gezonde binnenruimte. Droge ruimtes krijgen dus roosters en vochtige ruimtes (zoals de badkamer) een (centrale) ventilatiemotor. Als je buitengevelisolatie wilt, hou er dan rekening mee dat je het schrijnwerk hierop moet afstemmen om koudebruggen te vermijden.

Rolluiken kun je beter vermijden omdat je daardoor koudebruggen krijgt en er dus energie verloren gaat. Kies voor een alternatieve buitenzonnewering om op warme dagen je huis koel te houden.

KOSTPRIJS

Hoogrendementsglas met pvc-profielen: €750/m²,
€440 jaarlijkse besparing,
premie tot €5500.



Vloerisolatie en vloer- verwarming

VOORDELEN

Wie de vloer isoleert, kan tot 10% op zijn verwarming besparen.

PRAKTISCH

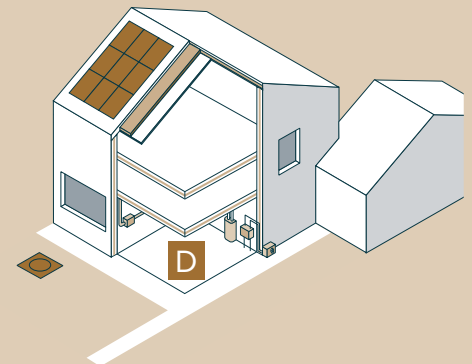
Je vloer isoleren is een ingrijpende renovatie. Eerst graaf je de vloer uit tot op de aarde of de bestaande vloerplaat. Daarna giet je een nieuwe plaat van gewapend beton, of je behoudt de bestaande voor de stabiliteit. Dan leg je de maximale dikte aan isolatie en eventueel vloerverwarming.

Hierop wordt (eventueel) 6 cm chape gegoten met daarop de afwerkingslaag (beton, keramische tegel, natuursteen, parket...).

Wie een (kruip)kelder heeft van minstens 50 cm hoog, kan het kelderplafond isoleren. Ook dat kan op verschillende manieren: met glasvezelwol, isolatieplaten...

KOSTPRIJS

Uitbraak, isolatie en afwerking vloer €400/m², €185 jaarlijkse besparing, premie tot €1500.

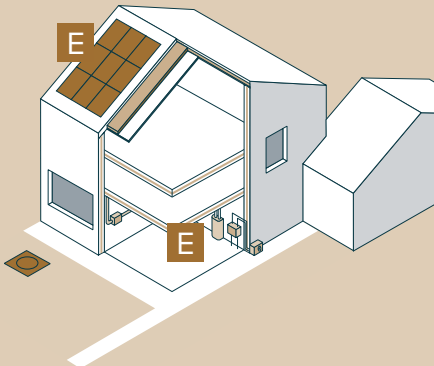


Technieken

Alle installaties die zorgen voor verwarming, sanitair warm water, ventilatie en elektriciteit noemen we de technieken.

Groene systemen zoals een warmtepomp, warmtenet, zonneboiler of warmtepompboiler stoten nauwelijks tot geen schadelijke stoffen uit. Verwarmingsketels op fossiele brandstoffen doen dat wel, al stoot een nieuwe aardgasketel minder fijn stof uit dan een nieuwe stookolieketel. Bij een oude stookolieketel ligt de uitstoot nog hoger.

Niet alleen je kamers moet je verwarmen, ook je sanitair water voor je keuken, bad en douche moet worden opgewarmd. Ga voor een zo energiezuinig mogelijk verwarmingssysteem en maak ook zoveel mogelijk gebruik van hernieuwbare energiebronnen. Zo betalen de zon, de lucht, de bodem en het water je verwarmingsfactuur.





VOORDELEN

Efficiëntere technieken kunnen heel veel energie uitsparen, tot zelfs 20% op je verwarming. 1 kilowattpiek zonnepanelen beslaat een oppervlakte van ongeveer 6,5 m² en brengt gemiddeld 850 à 900 kWh per jaar op, afhankelijk van de oriëntatie, hellingshoek en schaduw.

PRAKTISCH

Zonnepanelen op je dak zetten de kracht van de zon om in energie. Via een zonneboiler leveren ze warm water.

Ook bij bewolkt weer en in de winter is er voldoende licht om met zonnepanelen stroom op te wekken.

Zonnepanelen kunnen op elke woning, maar raadpleeg altijd een professionele installateur. Die zal rekening houden met de ligging ten opzichte van de zon en met de hellingshoek (hoe schuin de panelen liggen). Hij kijkt ook naar de schaduw en obstakels. Je dakstructuur moet wel in goede staat zijn om het gewicht van de panelen te kunnen dragen. Het dak moet asbestvrij en best ook goed geïsoleerd zijn.

	KOSTPRIJS	JAARLIJKS BESPARING	PREMIE
ZONNE- PANELEN	€1200/Wp	€1700	
ZONNE- BOILER	€6000	€360	tot €3300
WARMTE- POMP LUCHT/ WATER	€15.000	€1270	tot €4800
HYBRIDE WARMTE- POMP	€7000	€630	tot €3200
WARMTE- POMPBOILER	€3500	€670	tot €1080

Infiltratieput of regenput

Laat de regen je voornaamste waterbron zijn. Regenwater kun je opvangen en daarna gebruiken om bijvoorbeeld je toilet mee door te spoelen, je wasmachine te laten draaien of je auto te wassen.

VOORDELEN

Je verbruikt minder drinkwater en bespaart dus kosten. Je vermijdt kalkaanslag in je toilet en wasmachine. Planten die je met regenwater begiet, nemen ook meer mineralen op.

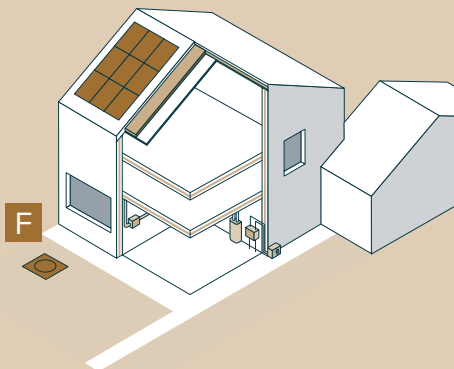
PRAKTISCH

Met een opvangsysteem voor regenwater zoals een regenput vloeit het regenwater vanaf het dak door een filter in een (ondergrondse) tank.

De put is met een overloop beveiligd tegen overstromen. Vanuit de ondergrondse tank wordt het regenwater via een apart circuit naar de aftappunten geleid, zoals de toiletten, de wasmachine, het buitenkraantje...

KOSTPRIJS

€1500, €344 jaarlijkse besparing voor een gezin van vier personen, premie tot 50% van de factuur.





Wil je meer renovatie-informatie op maat van jouw woning? Contacteer de RenovatieCoach voor een gratis huisbezoek. Hij of zij zal je begeleiden in je renovatietraject en helpt je ook je premies aan te vragen. Of ga langs bij het woonloket van Kuurne. De renovatiebedragen in deze brochure gelden als richtprijzen exclusief btw op datum van juni 2023 en op basis van inschattingen van de RenovatieCoach van intercommunale Leiedal.

DE RENOVATIECOACH

056 24 16 19

energiehuis@warmerwonen.be

www.energiehuis-warmerwonen.be

www.warmerwonen.be

WOONLOKET KUURNE

Sociaal Huis, Kortrijksestraat 2

woonloket@kuurne.be

www.kuurne.be/dienst/wonen

Afspraken op dinsdag, donderdag en vrijdag via

www.kuurne.be/op-afspraak

of telefonisch 056 73 70 11.

PREMIES VLAANDEREN

Ga naar

www.vlaanderen.be/bouwen-wonen-en-energie

of scan de QR-code.



PREMIES KUURNE

www.kuurne.be/

[gemeentelijke-renovatiepremie](http://www.kuurne.be/gemeentelijke-renovatiepremie)





Leiedal is de interlokale vereniging voor streekontwikkeling in Zuid-West-Vlaanderen die deze streek dynamisch en duurzaam wil helpen uitbouwen tot een aantrekkelijke regio om te ondernemen, te werken, te wonen en te beleven.

Verantwoordelijke uitgever

Wout Maddens, Leiedal,
President Kennedypark 10,
8500 Kortrijk

Redactie

Annelies Claeys
Soetkin Decaluwé

Eindredactie

Tom Kesteloot

Beelden

Intercommunale Leiedal

Vormgeving & visualisaties

Lisa Van Speybroeck



PARTNER EUROMETROPOOL
LILLE • KORTRIJK • TOURNAI

